

Hodnocení vlivu záměru vymezení ploch 19-Sv/p a 20-Du dle změny č. 1 Územního plánu Čelistná na krajinný ráz dle § 12 zákona č. 114/1992 Sb.



Objednatel: Martina Krejčí
Sídlo: Okružní 1723, 393 01 Pelhřimov

Zpracovatel: Ekopontis, s.r.o.
Sídlo: Cejl 511/43, 602 00 Brno
IČ: 03866866
DIČ: CZ03866866



Vedoucí projektu:
Mgr. et Ing. Petr Švehlík

*držitel autorizace k provádění hodnocení ve smyslu § 67 podle § 45i zákona č. 114/1992 Sb.
(č.j. MZP/2021/610/1696)*

absolvent akreditovaného programu „Ochrana krajinného rázu dle § 12 zák. č. 114/1992 Sb.; Identifikace a klasifikace znaků krajinného rázu a užití výsledků případového a preventivního hodnocení v rozhodovacích a plánovacích procesech“, ČVUT Praha, 2017

Spolupracující osoby v projektu:
Ing. Alona Vasylychenko, Ph.D.

Ing. Renata Eremiášová:
absolventka akreditovaného programu „Ochrana krajinného rázu dle § 12 zák. č. 114/1992 Sb.; Identifikace a klasifikace znaků krajinného rázu a užití výsledků případového a preventivního hodnocení v rozhodovacích a plánovacích procesech“, ČVUT Praha, 2005

září 2021

IDENTIFIKAČNÍ ÚDAJE

Zhotovitel: Ekopontis, s.r.o.
Cejl 511/43, 602 00 Brno
IČ: 03866866
DIČ: CZ03866866

Objednatel: Martina Krejčí
Okružní 1723, 393 01 Pelhřimov

Název projektu: Hodnocení vlivu záměru vymezení ploch 19-Sv/p a 20-Du dle změny č.
1 Územního plánu Čelistná na krajinný ráz dle § 12 zákona č.
114/1992 Sb.

Termín zpracování: září 2021

OBSAH

1 ÚVOD	4
1.1 Cíl hodnocení	4
1.2 Legislativní rámec	4
1.3 Metodika	5
2 Vymezení hodnoceného území	6
2.1 Popis navrhovaného záměru, standardní otázky vlivu záměru v dané lokalitě	6
2.2 Vymezení oblasti KR (ObKR)	10
2.3 Vymezení potenciálně dotčeného krajinného prostoru (PDoKP)	15
3 Hodnocení (identifikace znaků KR)	17
3.1 Přírodní charakteristika KR a její znaky	18
3.1.1 Obecná přírodní charakteristika území	18
3.1.2 Indikátory přítomnosti přírodních hodnot KR	19
3.1.3 Identifikované znaky přírodní charakteristiky KR	23
3.2 Kulturní a historická charakteristika KR a její znaky	23
3.2.1 Obecná kulturní a historická charakteristika území	23
3.2.2 Indikátory přítomnosti kulturních a historických hodnot KR	25
3.2.3 Identifikované znaky kulturní a historické charakteristiky KR	26
3.3 Vizuální charakteristika – estetická atraktivnost, estetické hodnoty, harmonické měřítko a vztahy, prostorová skladba a konfigurace prvků	32
3.3.1 Obecná vizuální charakteristika	32
3.3.2 Indikátory přítomných znaků nebo hodnot rysů prostorové skladby (analytická kritéria); indikátory přítomných rysů charakteru a identity (souhrnná kritéria)	36
3.3.3 Identifikované znaky vizuální charakteristiky KR	37
4 Posouzení míry vlivu záměru na identifikované znaky a hodnoty	49
4.1 Vliv záměru na zákonná kritéria krajinného rázu	49
4.1.1 Vliv na rysy a hodnoty přírodní charakteristiky	49
4.1.2 Vliv na rysy a hodnoty kulturní a historické charakteristiky	50
4.1.3 Vliv na ZCHÚ	51
4.1.4 Vliv na VKP	51
4.1.5 Vliv na kulturní dominanty	51
4.1.6 Vliv na estetické hodnoty krajiny, na harmonické měřítko krajiny a vztahy v krajině	51
5 Závěr	57
Použité zdroje	59

1 ÚVOD

Společnost Ekopontis, s.r.o. byla navrhovatelem vymezení ploch 19-Sv/p a 20-Du dle změny č. 1 Územního plánu Čelistná oslovena k odbornému vyjádření k environmentální únosnosti změnou potenciálně umožněných zásahů území pozemku p.č. 632 a 634/1 v k.ú. Čelistná v optice zájmu ochrany krajinného rázu, tj. zájmu hájeného dle § 12 zákona č. 114/1992 Sb., o ochraně přírody a krajiny, v platném znění.

Obsahem předložené studie je tedy posouzení vlivu záměru **vymezení ploch 19-Sv/p a 20-Du dle změny č. 1 Územního plánu Čelistná** (dále také „záměr“) z hlediska zásahu do krajinného rázu (dále také „KR“) ve smyslu § 12 zákona č. 114/1992 Sb., o ochraně přírody a krajiny, v platném znění (dále také „zákon č. 114/1992 Sb.“ či jen „zákon“).

1.1 Cíl hodnocení

Cílem hodnocení je posoudit, jakou měrou se záměr bude dotýkat znaků a hodnot KR (přírodní, kulturní a historické charakteristiky) a zákonných kritérií uvedených v § 12 zákona (přírodních a estetických hodnot, významných krajinných prvků, zvláště chráněných území, kulturních dominant, harmonického měřítka a vztahů v krajině). Studie slouží jako odborný podklad pro proces pořizování změny č. 1 Územního plánu Čelistná.

1.2 Legislativní rámec

Ochrana KR je zakotvena v § 12 zákona č. 114/1992 Sb., o ochraně přírody a krajiny, v platném znění:

§ 12

Ochrana krajinného rázu a přírodní park

(1) Krajinný ráz, kterým je zejména přírodní, kulturní a historická charakteristika určitého místa či oblasti, je chráněn před činností snižující jeho estetickou a přírodní hodnotu. Zásahy do krajinného rázu, zejména umístování a povolování staveb, mohou být prováděny pouze s ohledem na zachování významných krajinných prvků, zvláště chráněných území, kulturních dominant krajiny, harmonické měřítko a vztahy v krajině.

(2) K umístování a povolování staveb, jakož i jiným činnostem, které by mohly snížit nebo změnit krajinný ráz, je nezbytný souhlas orgánu ochrany přírody. Podrobnosti ochrany krajinného rázu může stanovit Ministerstvo životního prostředí obecně závazným právním předpisem.

(3) K ochraně krajinného rázu s významnými soustředěnými estetickými a přírodními hodnotami, který není zvláště chráněn podle části třetí tohoto zákona, může orgán ochrany přírody zřídit obecně závazným právním předpisem přírodní park a stanovit omezení takového využití území, které by znamenalo zničení, poškození nebo rušení stavu tohoto území.

(4) Krajinný ráz se neposuzuje v zastavěném území a v zastavitelných plochách, pro které je územním plánem nebo regulačním plánem stanoveno plošné a prostorové uspořádání a podmínky ochrany krajinného rázu dohodnuté s orgánem ochrany přírody).

Každá krajina má svůj ráz ve smyslu § 12 zákona. Každou krajinu je možno popsat pomocí přírodní, kulturní a historické charakteristiky. KR je však v různých oblastech a lokalitách (místech KR) různě výrazný, různě čitelný. V určitých situacích jsou znaky jednotlivých charakteristik KR dobře zřetelné a spoluvytvářejí jedinečnost a nezaměnitelnost krajinné scény – vizuálně vnímaného obrazu krajiny. V jiných typech krajiny jsou znaky KR nezřetelné, ty výraznější nejsou příliš četné a celkově vzniká krajina, která zdánlivě není ničím specifická ani zajímavá.

Ochrana KR bere v úvahu skutečnost, zdali jsou v krajině přítomny cenné znaky KR nebo ne. Pokud záměr zasahuje do méně významných a nepříliš cenných znaků a hodnot, může být brán jako únosný. Někdy nemůže zasahovat do cennějších znaků a hodnot, protože takové nejsou vůbec v krajině přítomny.

Z toho vyplývá, že v krajině s výraznými a jedinečnými znaky a hodnotami KR bude umístování staveb a záměrů využití území narážet na požadavky ochrany KR dle § 12 zákona mnohem více než v krajině, kde takové znaky a hodnoty nejsou. Stavba nebo záměr se bude muset v cenné krajině více přizpůsobovat zachování znaků a hodnot KR nebo ji v daném rozsahu, objemu a architektonickém řešení nebude možné realizovat vůbec. V ostatních typech krajiny budou omezení z hlediska ochrany KR slabší nebo vzhledem k absenci zákonných znaků a hodnot nebudou stanovena žádná omezení.

Není vyloučeno, že záměr, umístěný v partiích dosud nezastavěné zemědělsky spíše extenzivně využívané krajiny, může změnit nebo snížit KR. Je tedy třeba vyhodnotit předpokládaný vliv záměru na KR ve smyslu § 12 zákona, přičemž se bude jednat zejména o zjištění, zdali a do jaké míry bude zasahovat do tzv. „zákonných kritérií ochrany krajinného rázu“, tj. přírodních a estetických hodnot, významných krajinných prvků (VKP), zvláště chráněných území (ZCHÚ), kulturních dominant, harmonického měřítká a harmonických vztahů v krajině.

1.3 Metodika

Posouzení vychází z terénních průzkumů (území bylo navštíveno dne 21. 4. 2021 a byla pořízena fotodokumentace předložená v kapitole 3.3.3) a ze znalosti navrženého rozsahu záměru. Posouzení využívá postupu hodnocení dle metodického postupu **Posouzení vlivu navrhované stavby, činnosti nebo změny využití území na krajinný ráz (VOREL, Ivan – BUKÁČEK, Roman – MATĚJKA, Petr – CULEK, Martin – SKLENIČKA, Petr; 2004)**, který vychází ze znění §12 zákona. Výklad jednotlivých pojmů koresponduje s metodikou hodnocení krajinného rázu používanou SCHKO ČR (BUKÁČEK, Roman – MATĚJKA, Petr) a s návrhem metodického doporučení, vypracovaného AOPK ČR (MÍČHAL, Igor [ed.] 1998).

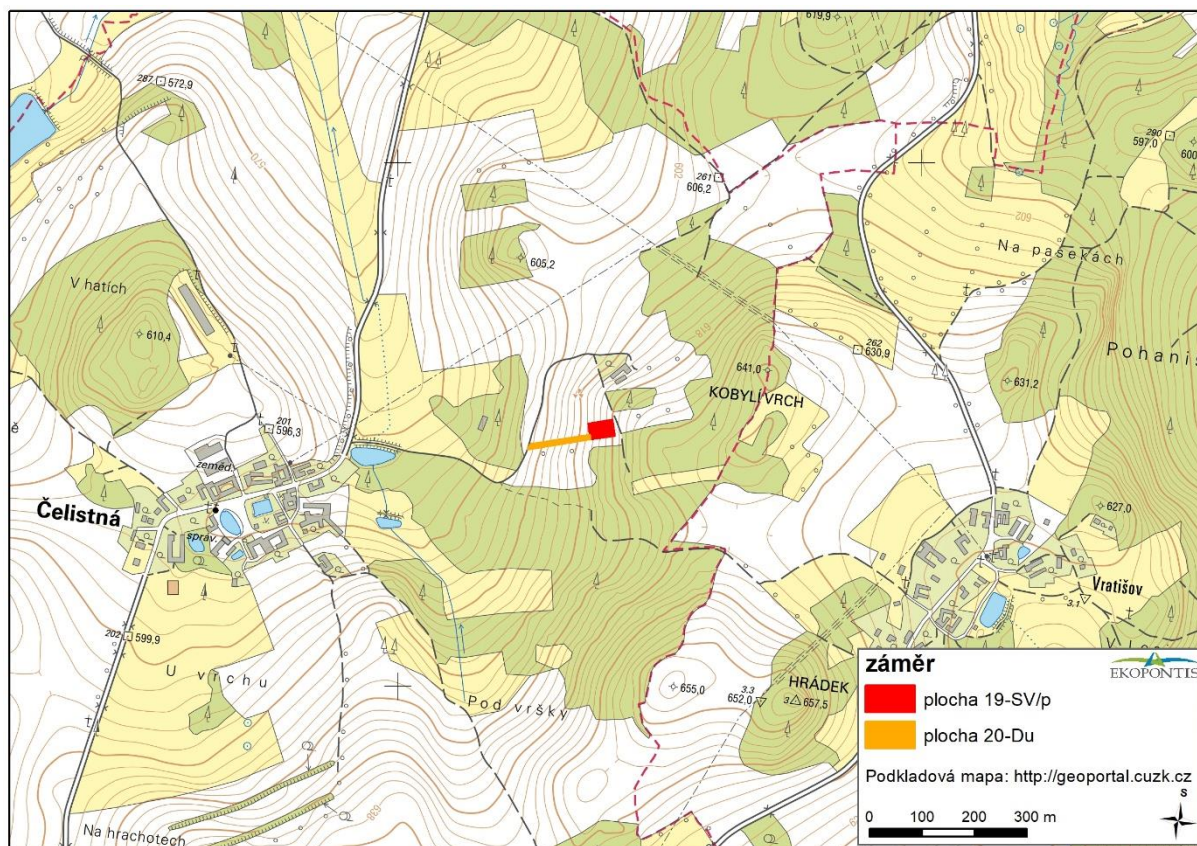
2 VYMEZENÍ HODNOCENÉHO ÚZEMÍ

2.1 Popis navrhovaného záměru, standardní otázky vlivu záměru v dané lokalitě

Záměrem je stavba rodinného domu, resp. vymezení ploch 19-Sv/p a 20-Du dle změny č. 1 Územního plánu Čelistná na pozemku p.č. 632 a 634/1 v k.ú. Čelistná.

Umístění záměru

- kraj: Vysočina
- obec (katastrální území): Čelistná (Čelistná)
- pozemek p.č.: 632 a 634/1



Obrázek 1 Poloha záměru – širší území



Obrázek 2 Poloha záměru – detail

Záměr navrhuje na předmětných pozemcích vymezení ploch:

- **19-Sv/p – PLOCHY SMÍŠENÉ OBYTNÉ – VENKOVSKÉ (Sv)**
 - Hlavní využití:
 - plochy jsou určeny převážně pro bydlení, dále pro občanské vybavení a podnikatelské aktivity (drobná výroba, služby a řemesla)
 - Přípustné využití:
 - pozemky staveb pro bydlení s možností vyššího podílu hospodářské složky (zemědělská a řemeslná výroba)
 - pozemky občanského vybavení a veřejných prostranství a dále pozemky související dopravní a technické infrastruktury
 - pozemky staveb a zařízení, které svým provozováním a technickým zařízením nenarušují užívání staveb a zařízení ve svém okolí a nesnižují kvalitu prostředí souvisejícího území, například nerušící výroba a služby, zemědělství, které svým charakterem a kapacitou nezvyšují dopravní zátěž v území, připouští se vyčlenění chalup z bytového fondu pro rekreační účely
 - Podmíněně přípustné využití:
 - nově vymezené chráněné prostory lze umístit při splnění podmínky, že celková hluková zátěž (včetně hlukové zátěže ze stavebně nebo územně

- povolených, ale doposud nerealizovaných záměrů) nepřekračuje hodnoty stanovených hygienických limitů pro tyto prostory, což bude dokladováno nejpozději v rámci následných stupňů projektové dokumentace
- v případě umístění staveb nebo zařízení, které po uvedení do provozu budou zdrojem hluku, budou respektovány stávající i navrhované chráněné prostory
- Nepřípustné využití:
 - činnosti, děje a zařízení, které narušují prostředí nebo takové důsledky vyvolávají druhotně
 - Podmínky prostorového uspořádání:
 - respektovat charakter, měřítko a urbanistickou skladbu okolní zástavby
 - v zastavěném území obce při doplnění a přestavbě lokalit (dostavba území, nástavby, přístavby nebo stavební úpravy objektů) respektovat stabilizované linie a výšky zástavby uličního prostoru (odchyly jsou podmíněné na základě posouzení konkrétní situace), při úpravě staveb nerespektujících historickou zástavbu zohlednit původní strukturu a návrh přizpůsobit, nepřipustit chaotickou výstavbu rodinných domů za přední uliční frontou při hlubších parcelách
 - nebudou vytvářeny nové dominanty, ať již hmotností souborů nebo jeho částí
 - minimální procentuální podíl nezastavěné části pozemku k celkové výměře pozemku stavby – 40 %
 - Podmínky ochrany krajinného rázu:
 - chránit a rozvíjet urbanistickou strukturu obce Čelistná, tj. typickou (historickou) siluetu sídla, měřítko a hmotu tradiční architektury

• 20-Du – PLOCHY DOPRAVNÍ INFRASTRUKTURY – ÚČELOVÉ (Du)

- Hlavní využití:
 - **plochy veřejně přístupných komunikací, sloužících pro obsluhu nemovitostí a pozemků v krajině a umožňující bezpečný průchod krajinou**
- Přípustné využití:
 - pozemky účelových komunikací, včetně pozemků, na kterých jsou umístěny součásti komunikace, například doprovodné a izolační zeleně, manipulační plochy
 - cyklistické a pěší trasy
 - pozemky technické infrastruktury
- Nepřípustné využití:

- činnosti, děje a zařízení, které svým provozováním a technickým zařízením narušují užívání staveb a zařízení ve svém okolí a snižují kvalitu prostředí souvisejícího území

Pro celkové posouzení záměru je potřeba odpovědět na standardní otázky:

- A. Vyznačuje se ráz krajiny v prostoru dotčeném vlivem záměru znaky přírodní, kulturní a historické charakteristiky KR a hodnotami estetickými, mají přítomné znaky a hodnoty jedinečný význam?**
- B. Pokud jsou přítomny znaky jedinečného a neopakovatelného významu, bude do nich záměr nepříznivě zasahovat a jakou měrou?**
- C. Ovlivní navrhovaná změna podstatným způsobem krajinná panoramata, bude zasahovat do cenných dílčích scenerií?**

2.2 Vymezení oblasti KR (ObKR)

Za účelem zařazení řešeného území do určitého širšího krajinného rámce, do krajinných souvislostí (biogeografie, geomorfologie, vegetační kryt, osídlení, kultura, historie), lze v rámci posouzení vymezit **oblast krajinného rázu (ObKR)**, která reprezentuje určitý charakter utváření krajiny z hlediska geomorfologie a vegetačního krytu, z hlediska charakteru a forem osídlení a hospodářského využití. Dle v kapitole 1.3 uvedeného metodického postupu je oblast krajinného rázu definována jako krajinný celek s podobnou přírodní, kulturní a historickou charakteristikou odrážející se v souboru jejích typických znaků, který se výrazně liší od jiného celku ve všech charakteristikách či v některé z nich a který zahrnuje více míst krajinného rázu. Je vymezena hranicí, kterou mohou být přírodní nebo umělé prvky nebo jiné rozhraní měnících se charakteristik.

Zásady územního rozvoje Kraje Vysočina na území kraje vymezují celkem 7 oblastí se shodným krajinným typem, pro které stanovují cílové využití krajiny a zásady pro činnosti v území, jejichž naplňování směřuje k zachování a udržení význačných nebo charakteristických rysů krajiny. Záměr se nachází v **krajinně lesozemědělské harmonické**.

Zásady územního rozvoje Kraje Vysočina dále vymezují na základě oborové koncepce strategie ochrany krajinného rázu (STUDIO B&M 2008) 24 unikátních jednotek krajiny jako oblasti krajinného rázu a stanovují pro ně specifické zásady. Zájmové území spadá pod **ObKR Pelhřimovsko**. Strategie ochrany krajinného rázu kraje Vysočina (STUDIO B&M 2008) vymezuje oblasti krajinného rázu, specifické osy a krajinné předěly, místa krajinného rázu, podmínky jejich ochrany a podmínky pro posuzování staveb a zařízení, které mohou být v kontrastu s pozitivními znaky charakteristik krajinného rázu.

ObKR Pelhřimovsko zaujímá západní část kraje Vysočina a zahrnuje zemědělskou členitou krajinu s menšími hospodářskými lesy, vymezenou vzdálenými převážně zalesněnými horizonty navazujících vrchovin rozčleněnou sníženinami četných drobných údolí.

Přírodní dominanty:

Svým způsobem se v dálkových pohledech projevuje jako dominantna celá okrouhlá plochá sníženina Pelhřimovska. Dominantní kopce regionálního významu zde chybějí, neboť ty tvoří sousední oblasti krajinného rázu. Dominantami nadmístního významu jsou výrazný vrch Čertovy skály přibližně ve středu oblasti a ploché holé vyšší návrší Houska (626 m n. m.) jižně od něj. Specifickou dominantou je hadcová skála, kterou na rozsáhlé plošině zdůraznil hrad Kámen ve stejnojmenné obci. K méně zřetelným dominantám nadmístního významu patří mělká klikatá údolí hlavních říček. Dominantami lokálního významu jsou ostřejší vršky a rozsáhlejší lesy, jejichž nedostatkem je barevná monotónnost v prostoru i čase. Místními dominantami jsou i středně velké rybníky v jižním cípu oblasti, zvláště rybník Hejlovský. Biotickou dominantou nadmístního významu je Musilova sosna na holém návrší nad Meznou. V detailu jsou dominantami jednotlivé skály a velké osamocené balvany.

Znaky přírodní charakteristiky území:

- Polookrouhlá prohnutá sníženina Pelhřimovska (vroubená kopci okolních oblastí)
- Kombinace mírně ukloněných plošin a mělkých údolí říček
- Vystupující ostřejší vršky

- Výskyty skal a balvanů na vrších
- Většinou vyvážené zastoupení lesů, polí a travních porostů
- Převážně středně velké lesy
- Dominance jehličnatých lignikultur v lesích
- Zpravidla malé zastoupení rybníků
- Malé i středně velké rybníky v jižním cípu oblasti
- Rozsáhlá pole v plochem reliéfu s nedostatkem dřevinné zeleně
- Fragменты biologicky cenných mokřých až rašelinných luk
- Přirozená koryta říček s volnými zákruty na dnech údolí
- Zpravidla odvodněná prameniště v zemědělské krajině

Typologie lidové architektury:

V oblasti převládá typ domu Českomoravské vrchoviny. Různé místní slohové (zvláště u zděné architektury), ale i technické, materiálové a konstrukční odlišnosti jsou dány vzájemným propojením nebo naopak nedostupností různých regionů a dalšími specifickými místními podmínkami. Tyto odlišnosti nejsou bohužel komplexně zmapovány. Proto je možno použít pro tuto oblast pouze obecnou typologii. Směrem od středního Posázaví doznívá vliv domu středočeské pahorkatiny a údolí Berounky. Na jihu a jihozápadě se mohou objevit určité ozvy jihočeského domu.

Současný stav krajiny

Pelhřimovsko utváří mozaika polí a drobných lesů protkaná stužkami četných údolí vodních toků doprovázených lesy, lesíky a loukami ve stráních a dnech údolí. Příznačným rysem krajiny je soustřednost celého prostoru k městu Pelhřimov, daná nejen sbíhající se sítí komunikací z okolních sídel, ale též reliéfem vytvářejícím dojem svažitosti k městu, které je položeno do rozšířeného až kotlinovitého prostoru údolí Bělé. Dojem centrálního prostoru krajiny Pelhřimova umocňují okolní vyvýšené zalesněné kopce vrchovin dosahující výšek okolo 700 m n. m. s charakteristickými dominantami tvořícími typický uzavírající horizont.

Vnitřní strukturu prostoru utváří poměrně velké zorněné plochy dělené od sebe drobnými lesními porosty, střídající se s prostory vyznačujícími se pestrou krajinnou strukturou díky dochovaným prvkům původní krajinné struktury záhumenicové a traťové plužiny. Tato struktura je protkána liniemi, resp. koridory zahoubených údolí drobných vodních toků s odlišnou vnitřní strukturou položenou podél údolní osy. V krajině převládá od nepaměti především zemědělské využití.

Prostory utvářené rozsáhlými bloky orné půdy vyznačujícími se typickými znaky intenzifikace zemědělské výroby ze 70. let 20. století dávají dojem velkého měřítka otevřené krajiny a vyznačují se výraznou geometrizací umocněnou přítomností objemem a proporcemi kontrastních staveb agroindustriálních areálů a absencí vzrostlé zeleně v krajině. Tyto prostory jsou v kontrastu vůči mozaice prostoru vyznačujících se dochovanými osnovami původní záhumenicové (často paprscité) a traťové plužiny s fragmenty mezí a remízků, úvozovými cestami. Místy lze spatřit prostory naznačující na starší úsekovou plužinu.

Lesní porosty v plošších částech území tvoří převážně smrkové monokultury, lesní porosty v údolních partiích jsou druhově pestřejší.

Krajinu doplňují drobné rybníky s doprovodnou vegetací v mělkých údolích.

Pro údolní prostory jsou typické zalesněné svahy až po hranu údolí a druhově pestré louky v přístupnějších polohách v orientaci především k jihu. Dno údolí tvoří nepravidelně podmáčené nebo kulturní louky a pastviny, udržované v současné době především sečením. Údolní osu tvoří vodní tok často bohatě lemovaný vzrostlou zelení v přírodním korytě. Mělké části údolí se vyznačují meandrujícími partiemi toku vytvářejícími pestrou mozaiku drobných kulturních luk a podmáčených luk s doprovodem vrb a olší.

V oblasti je bohatá síť drobných komunikací s mnoha otevřenými úseky bez stromořadí, respektující však historickou stopu a reliéf krajiny. Úseky se stromořadími tvoří buď letité dřeviny (javor, lípa, jasan) nebo ovocné dřeviny.

Osídlení je stabilní, viditelně střediskově orientované s převahou sídel do cca 200 obyvatel. Převládají lesní lánové vsi na půdorysu okrouhlce, časté jsou i uliční formace. Mnoho obcí trpí nevhodnými přestavbami dochovaných typických objektů lidové architektury a četnými nevhodně umístěnými dostavbami do zahrad a centrálních prostorů vyznačujícími se architekturou potlačující původní charakter sídel. Správní centrum oblasti je město Pelhřimov.

Typický obraz krajiny Pelhřimovska tvoří především otevřené zemědělské plochy s velkými bloky orné, místy oddělenými větrolamy z topolů či jiných dřevin měnící původní měřítko krajiny, snižující spolu s ostatními znaky intenzifikace zemědělské výroby estetickou i přírodní hodnotu krajinného rázu. Tento stav posilují četné stavby zemědělských areálů s halovými objekty a vertikály technicistní povahy a chybějící vzrostlá zeleň.

Pozitivní znaky území tvoří především pestré a členité údolní prostory, dochované prvky původního prostorového členění krajiny, stromořadí s letitými dřevinami, rybníky s břehovými prostory, dochované historické objekty a typické prostorové uspořádání sídel.

Prostorové vztahy, měřítko krajiny a vztahy v krajině

Prostor oblasti je vymezen vyvýšenými často zalesněnými prostory vrchovin s typickými dominantami (Křemešník, Svidník, Bohutín, Troják, Krásná vyhlídka, Holý vrch, Stražiště, Melechov) uspořádanými v okruhu kolem celého území. Interiér oblasti utváří především zemědělská krajina vyznačující se scelenými bloky orné, které však stále respektují osnovu původní krajiny a často jsou ohraničeny původními úseky nebo základní strukturou záhumenice. Zemědělská krajina je členěna četnými údolími s drobnými, podél osy uspořádanými lesy a doprovodnými porosty vrb a olší s loukami a též menšími lesy a lesíky převážně s převahou smrku. Síť komunikací se vyznačuje výraznou centrální orientací. Krajinou neprochází nadměrná komunikace, vyjma silnice č. 19, která již kvůli provozu tvoří bariéru v krajině. Významným prvkem zemědělské krajiny jsou topolové větrolamy, potlačující uplatnění půdních bloků i mnohdy některé zemědělské areály. Tvář krajiny Pelhřimovska často doplňují nevhodně umístěné stožáry GSM uplatňující se jako dominanty. Některé průhledy jsou významně narušeny četnými stožáry elektrického vedení VVN.

Měřítko krajiny určují zorněné otevřené plochy spoře ohraničené prvoplánovými zalesněnými horizonty, v údolích pak prostor údolí. Původní drobné měřítko krajiny lze spatřit v prostorech s dochovanými prvky původního členění krajiny.

Z náhorních poloh poskytuje krajina poměrně daleké průhledy zakončené vrstvenými horizonty, z okrajových částí je možné spatřit kopce Šumavy a Blanského lesa.

Citlivost území

- Z pohledu výstavby:
 - Díky otevřené krajinné scéně je území citlivé na umístování dominant, zejména pak do průhledů na krajinářsky cenné obrazy (údolí, komponované krajinné prostory, typické dominanty, obrazy sídel – Pelhřimov, Pacov, Nová Cerekev)
 - Nevhodně umístěné průmyslové zóny v okrajích sídel mnohdy potlačují jejich typický obraz v krajině a snižují tak estetickou hodnotu prostoru
 - Výstavba vertikál uplatňujících se jako dominanty zesiluje uplatnění stávajících
 - Větrné elektrárny mohou potlačit esteticky hodnotné obrazy krajiny s kulturními dominantami (Kámen, Nová Cerekev, Pelhřimov)
- Z pohledu změny využití území:
 - Dalším odstraněním dochovaných mezí může dojít ke značnému snížení estetické hodnoty krajinného rázu
 - Zorněním luk v údolních prostorech dojde k zesílení uplatňujícího se negativního prvku z navazujících prostorů
 - Necitlivě umístěné dálkové koridory a komunikace se mohou uplatnit ve velkém krajinném prostoru

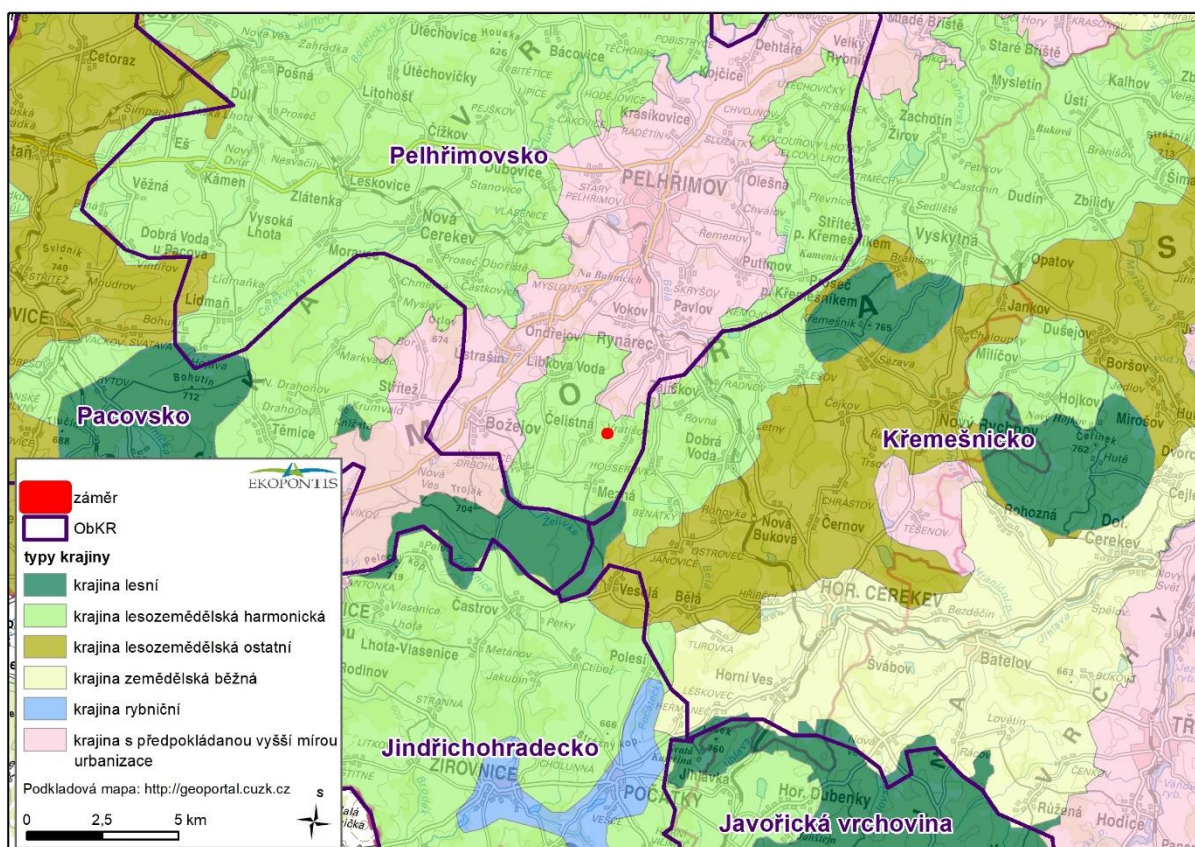
Opatření k ochraně pozitivních hodnot krajinného rázu, ochranné podmínky ObKR

V oblasti krajinného rázu je třeba dbát na minimalizaci zásahů a zachování významu znaků krajinného rázu, které jsou zásadní nebo spoluurčující pro ráz krajiny a které jsou dle cennosti v rámci státu či regionu jedinečné nebo význačné. Jedná se o následující zásady ochrany krajinného rázu, z nichž některé jsou obecně použitelné pro ochranu přírody a krajiny a některé pro územně plánovací činnost:

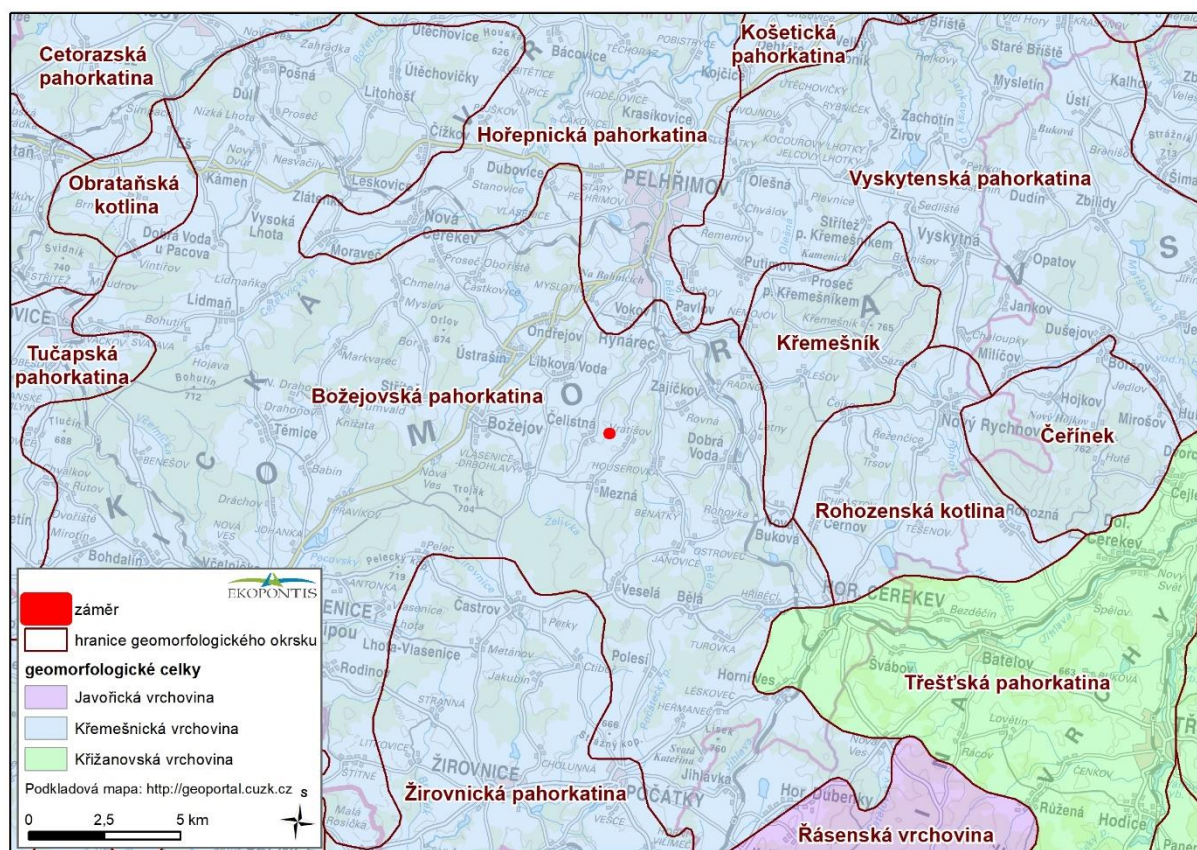
- Zohlednění významu a cennosti údolních prostorů v lesních hospodářských plánech, v technologii údržby a managementu krajiny.
- Ochrana vegetačních prvků liniové zeleně podél komunikací, vodních toků a vodních ploch jakožto důležitých prvků prostorové struktury a znaků přírodních hodnot.
- Respektování dochované a typické urbanistické struktury. Rozvoj venkovských sídel bude v cenných polohách orientován do současně zastavěného území (s respektováním znaků urbanistické struktury) a do kontaktu se zastavěným územím.
- Zachování dimenze, měřítka a hmot tradiční architektury u nové výstavby situované v cenných lokalitách se soustředěnými hodnotami krajinného rázu. V kontextu s cennou lidovou architekturou bude nová výstavba respektovat i barevnost a použití materiálů.
- Zachování měřítka a formy tradičních staveb při novodobém architektonickém výrazu u nové výstavby v polohách mimo kontakt s cennou lidovou architekturou.
- Rozlišování takových zón ve struktuře obcí, které zachovávají znaky historického charakteru obce a v polohách mimo kontakt s těmito zónami uplatňovat diferencovaný přístup k regulaci zástavby.

- Omezení možnosti umístění staveb a technických zařízení výškového charakteru (výška přes 20 m na volném prostranství nebo přes 8 m nad obklopující lesní porost) do exponovaných průhledů (ochrana uvedených dominant a dochovaných prostorů sídel).
- Zachování siluet a charakteru okrajů obcí s cennou architekturou, urbanistickou strukturou a cennou lidovou architekturou.
- Dbát na zachování historických krajinných úprav a na strukturu kulturní krajiny.
- Zachovat prvky historického členění krajiny.

Záměr leží v geomorfologickém okrsku Božejovská pahorkatina, která náleží do geomorfologického celku Křemešnická vrchovina (Demek a kol. 2006, Obrázek 4). Božejovská pahorkatina se nachází na rozvodí mezi Nežárkou, Želivkou a Jihlavou. Pahorkatina je tvořená převážně rulami a v jižní části hlubinnými vyvřelinami centrálního moldanubického plutonu. Okrsek charakterizují široká údolí vodních toků, na vrcholech kryogenní tvary. Nejvyšším bodem okrsku je Lísek (760 m n. m.). Božejovská pahorkatina je v jižní části převážně zalesněná souvislými komplexy smrkových lesů s častou příměsí borovice, buku, modřínu a jedle.



Obrázek 3 Oblasti krajinného rázu (STUDIO B&M 2008) a typy krajiny (ZÚR kraje Vysočina)



Obrázek 4 Geomorfologické členění v zájmovém území záměru (© AOPK ČR 2021)

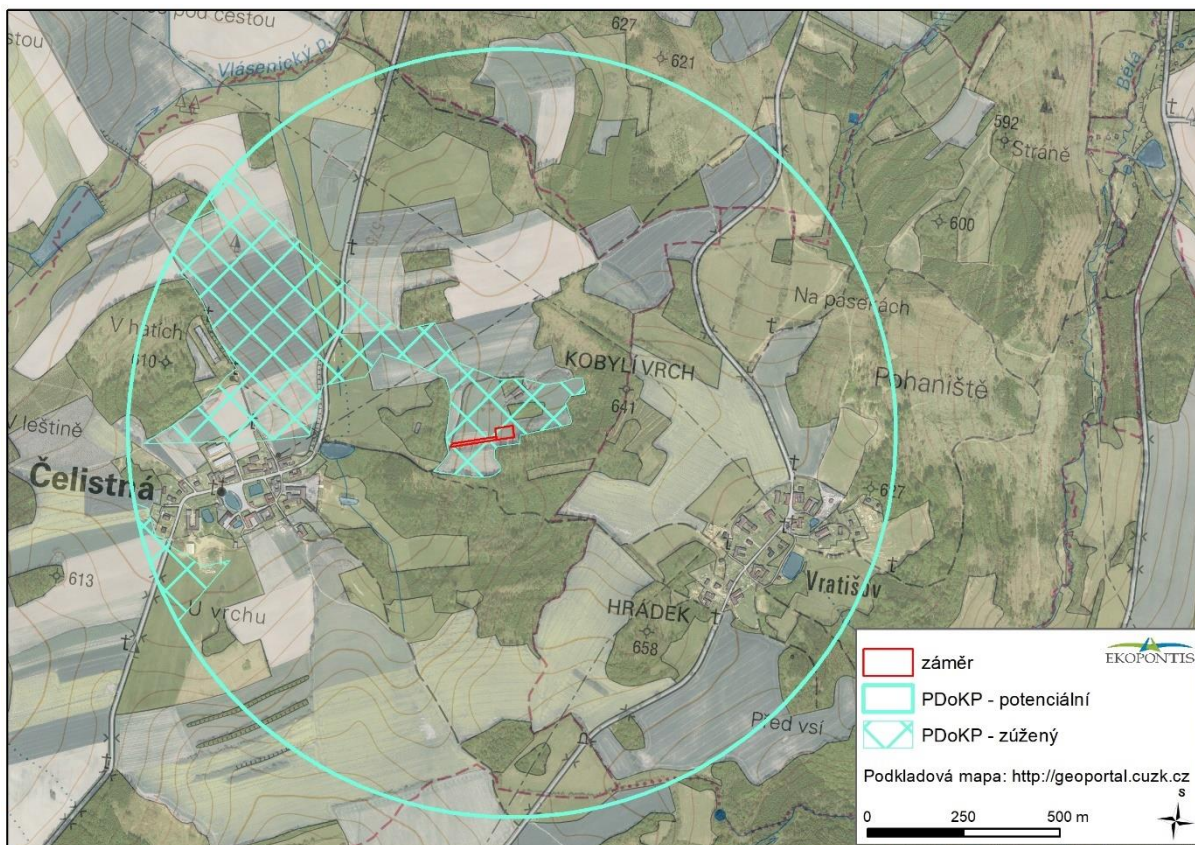
2.3 Vymezení potenciálně dotčeného krajinného prostoru (PDoKP)

Obecně je pro každý záměr možno předvídat, že může svými vlivy až do určité vzdálenosti bezprostředně ovlivňovat charakteristiky krajinného rázu. Může fyzicky zasahovat do některých přírodních hodnot nebo do hodnot kulturní a historické charakteristiky – do určitých rysů kulturní krajiny. Záměr může v bezprostředním okolí výrazně snížit příznivý vizuální projev některých znaků přírodní, kulturní a historické charakteristiky a může tak změnit ráz krajiny – snížit rázovitost krajiny a změnit její individuální tvářnost. Aby nebylo nutné hodnotit zbytečně rozsáhlé území, je třeba vymezit v krajině prostor, který může být fyzicky, vizuálně nebo dojmově dotčen záměrem. Takový prostor se označuje jako **potenciálně dotčený krajinný prostor (PDoKP)**. Potenciálně dotčený krajinný prostor je ve smyslu § 12 zákona č. 114/1992 Sb. tvořený jedním či několika místy krajinného rázu nebo částmi míst krajinného rázu.

Záměrem PDoKP je v hrubém měřítku vnímání prostor, v jehož centru je vymezena plocha 19-Sv/p a 20-Du dle změny č. 1 Územního plánu Čelistná. Empiricky byla stanovena vzdálenost, za kterou je viditelnost záměru slabá a změny v krajině scéně nemohou zásadním způsobem snížit pozitivní hodnoty krajiny nebo změnit existující ráz krajiny (§ 12 zákona č. 114/1992 Sb.). Za takovou vzdálenost byla v tomto materiálu zvolena vzdálenost 1 km od záměru. V rámci takto vymezeného území byla provedena terénní rekognoskace pro ověření reálné viditelnosti záměru; během terénní rekognoskace byla zároveň ověřena správnost volby maximálního rozsahu PDoKP. Dle terénní rekognoskace se ukázalo, že reálná viditelnost záměru je značně omezena vzhledem k pouze

bodovému zásahu území v kombinaci s morfologií území a vertikálními prvky v území, resp. bariérami viditelnosti zejména v podobě dřevinné vegetace. Takto je PDoKP dále významně zúžen (viz Obrázek 5).

V souladu s výše uvedeným vymezuje tato studie s ohledem na charakter stavby a prostorovou a charakterovou diferenciaci krajiny, v níž je záměr zasazen, jeden PDoKP, který odpovídá zúženému prostoru reálné viditelnosti záměru (Obrázek 5)¹ – pro tento bude provedena identifikace a klasifikace znaků přírodní, kulturní a historické charakteristiky KR a bude provedeno hodnocení a posouzení míry vlivu záměru na KR území.



Obrázek 5 Schéma potenciálně dotčeného krajinného prostoru (PDoKP)

¹ Při tomto vymezení byla kromě terénní rekognoskace využita rovněž mapová aplikace „Analýza výškopisu“ (<http://ags.cuzk.cz/dmr>) – pole viditelnosti při analýze výšky objektu dle architektonické studie (dream homes architecture s.r.o., 01/2021).

3 HODNOCENÍ (IDENTIFIKACE ZNAKŮ KR)

Ve smyslu dikce § 12 zákona č. 114/1992 Sb. a v kapitole 1.3 uvedených zásad metodického postupu posouzení bude provedena identifikace znaků KR. V rámci identifikace budou zjišťovány znaky a definován vliv záměru na tyto znaky. Bude se jednat zejména o:

- přírodní charakteristiku
- zvláště chráněná území (ZCHÚ)
- významné krajinné prvky (VKP)
- kulturní a historickou charakteristiku
- kulturní dominanty
- estetické hodnoty, harmonické měřítko a harmonické vztahy

Znaky a hodnoty krajinného rázu identifikované v hodnoceném území nemají stejnou váhu, stejný význam v krajinném rázu ani stejnou cennost. Z toho důvodu je nutné jejich cennost a význam v krajinném rázu hodnoceného území specifikovat (klasifikovat):

- Klasifikace dle projevů znaků
 - Každá charakteristika, krom toho, že má určitý podíl na výrazu dané krajiny, se vyznačuje projevem. Projev může být **pozitivní (+)**, to znamená, že daná charakteristika působí v celkové krajinné scéně kladně, nebo **negativní (-)**, příp. **neutrální (0)**. Pro hodnocení pozitivnosti krajinného rázu podle zákona o ochraně přírody je rozhodující aspekt trvalé udržitelnosti dané charakteristiky, kterou znak prezentuje. Určení projevu je velmi důležité pro následné vyhodnocení charakteristik.
- Klasifikace dle významu znaků
 - Významem rozumíme určitý podíl znaku nebo hodnoty v celkovém výrazu krajiny. Význam stanovujeme ve třech stupních podle následující stupnice: Znak **zásadní (XXX)** je jev určité charakteristiky krajinného rázu, který v určité oblasti nebo místě krajinného rázu rozhodujícím způsobem determinuje charakter krajiny. Znak **spoluurčující (XX)** je jev určité charakteristiky krajinného rázu, který v určité oblasti nebo místě krajinného rázu významně spoluurčuje charakter krajiny. Znak **doplňující (X)** je jev určité charakteristiky krajinného rázu, který v určité oblasti nebo místě krajinného rázu doplňuje charakter krajiny.
- Klasifikace dle cennosti znaků
 - Znaky a hodnoty krajinného rázu, které byly identifikovány, nemají z hlediska obdoby stejnou cennost. Některé z nich můžeme proto označit jako jedinečné, jiné jako význačné nebo běžné. Znak **jedinečný (XXX)** je jev určité charakteristiky krajinného rázu, který je ojedinělý v rámci oblasti krajinného rázu, v rámci regionu nebo v rámci státu. Znak **význačný (XX)** je jev určité charakteristiky krajinného rázu, který je význačný v rámci oblasti krajinného rázu, v rámci regionu nebo v rámci státu. Znak **běžný (X)** je jev určité charakteristiky krajinného rázu, který není významný ani ojedinělý v rámci oblasti krajinného rázu, v rámci regionu nebo v rámci státu.

3.1 Přírodní charakteristika KR a její znaky

Charakteristiky KR utváří jejich znaky, které můžeme v krajině nalézt a popsat. Přírodní charakteristika KR je utvářena přírodními složkami a prvky krajiny (reliéf, vegetace, geomorfologie, vodstvo apod.). Přírodní hodnoty KR jsou pak tvořeny souborem znaků přírodní povahy, které společně vytváří přírodní charakteristiku KR oblasti či místa, jejich mírou přítomnosti, kvalitou a vnímatelným projevem. Kvalitativní výše přírodní hodnoty závisí nejen na míře přítomnosti znaků přírodní charakteristiky v krajině, ale především na jejich poměru vůči ostatním. Znaky přírodní povahy neovlivněné nebo jen málo ovlivněné člověkem jsou vnímány vesměs kladně. Přírodní hodnota může být u některých prvků krajiny vnímána jako součást kulturní a historické hodnoty KR (např. aleje, parky). Někteří odborníci však přírodní hodnotu spojují pouze s přírodními a přírodě blízkými dochovanými segmenty krajiny.

3.1.1 Obecná přírodní charakteristika území

Biogeografické členění

Zájmové území se z větší části nachází v **Pelhřimovském bioregionu** v rámci Polonské podprovincie.

Pelhřimovský bioregion je tvořen zdviženou plochou vrchovinou převážně budovanou rulami. Má biotu 4. bukového a slaběji vyvinutého 5. jedlovo-bukového stupně. Bioregion má omezený kontakt s nižšími částmi České kotliny a chybí v něm některé běžné druhy. Doznívají zde také alpské vlivy. Potenciální vegetaci převážné části území tvoří bukové bučiny, na vystupujících hřbetech a kopcích či v údolních zářezech květnaté bučiny, na skalnatých vrcholech i suťové lesy. V depresích jsou malé lokality podmáčených smrčín a rašelinišť. V současném charakteru krajiny jsou charakteristické drobné rašelinné louky, menší rybníky a fragmenty podhorských bučin, převažují však kulturní smrčiny a orná půda (Culek 2013).

Geomorfologické poměry

Geograficky náleží území k Hercynskému systému, provincii Česká vysočina, Česko-moravské subprovincii, oblasti Českomoravská vrchovina, celku Křemešnická vrchovina, okrsku **Božejovská pahorkatina**. Podrobné informace viz kapitola 2.2.

Hydrogeologická rajonizace

Zájmové území spadá do úmoří Severního moře; hlavním povodím je povodí Labe, dílčím povodím je povodí Dolní Vltava. PDoKP spadá pod povodí 4. řádu Vlášnického potoka.

Hydrogeologické rajony jsou zákonem č. 254/2001 Sb., vodní zákon, definovány jako území s obdobnými hydrogeologickými poměry, typem zvodnění a oběhem podzemní vody. Podle své pozice se hydrogeologické rajony rozdělují do svrchní vrstvy kvartérních sedimentů a coniaqu, základní vrstvy a hlubinné vrstvy bazálního křídového kolektoru.

Dotčené území se nachází v hydrogeologickém rajónu **6520 Krystalinikum v povodí Sázavy**, který odpovídá vodnímu útvaru **ID 65200 Krystalinikum v povodí Sázavy** (Hydroekologický informační systém VÚV TGM).

Klimatické členění

Z klimatického hlediska lze zařadit PDoKP do **chladné oblasti CH3** (dle Mapy klimatických oblastí, vytvořené z dat Ústavu geoniky AV ČR²). Klimatická oblast CH3 je charakteristická krátkým, chladným a vlhkým letem. Přechodné období je velmi dlouhé, s chladným jarem a chladným podzimem. Zima je velmi dlouhá, velmi chladná a s dlouhým trváním sněhové pokrývky.

Geologie

Z geologického hlediska se zájmové území nachází hlavně v moldanubické oblasti. Převažují migmatity, zastoupeny jsou také pararuly až migmatity. Údolí vodních toků jsou tvořeny nivními sedimenty (Česká geologická služba).

Pedologie

Z půdního hlediska zájmové území charakterizuje hlavně kambizem mesobazická. V údolích vodních toků převažují gleje fluvické. Zastoupeny jsou také pseudogleje modální (Česká geologická služba).

Fytogeografické členění

Ve fytogeografickém členění náleží území do fytogeografického okresu **Českomoravská vrchovina (67)** v rámci obvodu Českomoravské mezofytikum (Mesopohyticum Massivi bohemic). Českomoravskou vrchovinu charakterizuje jednotvárná květena tvořena mezofyty. Vegetační stupeň je submontánní. Ploché reliéf převažuje nad svažitém. Podkladem jsou chudé, výjimečně vápnité nebo hadcové půdy. Převažuje lesní, polní a rybníční krajina (Skalický 1988).

3.1.2 Indikátory přítomnosti přírodních hodnot KR

V § 12 zákona č. 114/1992 Sb. se hovoří o **zvláště chráněných územích** a **významných krajinných prvcích**. V posuzování krajinného rázu je tedy nutné se vyjádřit zejména k přítomnosti ZCHÚ a VKP. Třetí odstavce § 12 zákona je pak věnován **přírodnímu parku** jako institutu chránícímu krajinný ráz s významnými soustředěnými estetickými a přírodními hodnotami. O evropsky významných lokalitách a ptačích oblastech sítě Natura 2000 se výslovně nehovoří, zřejmě proto, že byl tento typ ochrany zařazen do zákona později, ale je vhodné se v posuzování krajinného rázu k přítomnosti těchto lokalit vyjádřit, zvláště s ohledem na to, že bývají často chráněny formou ZCHÚ. O ÚSES se zde nehovoří, ale můžeme předpokládat, že biocentra a biokoridory bývají nositeli hodnot přírodní charakteristiky, obdobně jako památné stromy, které § 12 zákona rovněž explicitně nezmiňuje.

Přítomnost znaků přírodní charakteristiky krajinného rázu je tedy mimo jiné indikována **přítomností či nepřítomností standardizovaných indikátorů** vyplývajících ze zákona č. 114/1992 Sb. (viz Tabulka 1).

Tabulka 1 Standardizovaná tabulka přítomnosti indikátorů hodnot přírodní charakteristiky

A.1	Indikátory přítomnosti hodnot přírodní charakteristiky	přítomnost indikátoru v území	
		ANO	NE
A.1.1	Přítomnost národního parku (NP) vč. ochranného pásma		x
A.1.2	Přítomnost chráněné krajinné oblasti (CHKO)		x

² Klimatické oblasti vycházejí z pozorování v letech 1961–2000; zároveň došlo k jejich porovnání za léta 1901–1950.

A.1	Indikátory přítomnosti hodnot přírodní charakteristiky	přítomnost indikátoru v území	
		ANO	NE
A.1.3	Přítomnost národní přírodní rezervace (NPR) vč. ochranného pásma		x
A.1.4	Přítomnost národní přírodní památky (NPP) vč. ochranného pásma		x
A.1.5	Přítomnost přírodní rezervace (PR) vč. ochranného pásma		x
A.1.6	Přítomnost přírodní památky (PP) vč. ochranného pásma		x
A.1.7	Přítomnost evropsky významné lokality (EVL) sítě Natura 2000		x
A.1.8	Přítomnost ptačí oblasti (PO) sítě Natura 2000		x
A.1.9	Přítomnost památného stromu vč. ochranného pásma		x
A.1.10	Přítomnost přírodního parku (dle § 12 zákona č. 114/1992 Sb.)		x
A.1.11	Přítomnost skladebných prvků ÚSES	x	
A.1.12	Přítomnost významných krajinných prvků (VKP)	x	

V rámci vymezeného PDoKP se nacházejí následující indikátory přítomnosti hodnot přírodní charakteristiky:

Přítomnost skladebných prvků ÚSES

Územní systém ekologické stability krajiny (ÚSES) je definován v § 3 odst. 1 písm. a) zákona č. 114/1992 Sb., o ochraně přírody a krajiny a v prováděcí vyhlášce k tomuto zákonu č. 395/1992 Sb. Územní systém ekologické stability krajiny je vzájemně propojený soubor přirozených i pozměněných, avšak přírodě blízkých ekosystémů, které udržují přírodní rovnováhu. Rozlišuje se místní, regionální a nadregionální systém ekologické stability.

Základními stavebními jednotkami ÚSES jsou biocentra a biokoridory:

- **Biocentrum** je biotop nebo soubor biotopů v krajině, který svým stavem a velikostí umožňuje trvalou existenci přirozeného či pozměněného, avšak přírodě blízkého ekosystému.
- **Biokoridor** je území, které neumožňuje rozhodující části organismů trvalou dlouhodobou existenci, avšak umožňuje jejich migraci mezi biocentry a tím vytváří z oddělených biocenter síť.

Podle biogeografického významu se rozlišují skladebné prvky ÚSES (tzn. biocentra a biokoridory) s významem nadregionálním, regionálním či lokálním. Podle prostorové funkčnosti se rozlišují skladebné prvky funkční (existující, jednoznačně vymezené) a navržené (nefunkční, rámcově vymezené). Skladbu ÚSES doplňují interakční prvky.

ÚSES je zakotven v platných územně plánovacích dokumentacích. Z hlediska ochrany krajinného rázu se nejedná o tzv. „zákonné kritérium ochrany krajinného rázu“, jako např. VKP nebo ZCHÚ. Součástí ÚSES se však v krajině zpravidla vizuálně projevují jako prvky prostorového členění (např. liniová zeleň větrolamů, další prvky a skupiny nelesní rozptýlené zeleně, doprovody vodotečí, břehové porosty atd.).

Do PDoKP zasahují následující prvky ÚSES (Obrázek 6):

a) **LBK 2**

Lokální biokoridor propojuje jako součást hydrofilní větve místního ÚSES ve vazbě na místní potok v severní až střední části správního území obce LBC 1 Na potokách a LBC 3 U Čelistné. Poloha LBK je jednoznačně daná vazbou na koryto vodního toku (nebo jeho předpokládanou stopu v místě zatrubnění). Vymezení LBK je dané v zásadě pouze minimálním potřebným prostorem pro revitalizaci vodního toku.

b) **LBK 3**

LBK směřuje jako součást mezofilní větve místního ÚSES z LBC 3 U Čelistné přes jednotlivé lesní celky ve východní až severovýchodní části správního území obce celkově k severu. Ve správním území obce Čelistná je vymezena pouze část LBK, s předpokládanou návazností vymezení v k. ú. Rynárec. Poloha LBK je v k. ú. Čelistná daná především rozmístěním propojovaných lesních celků. Vymezení příslušné části LBK je dáno v zásadě pouze jeho minimální potřebnou šířkou (tj. 15 m), přičemž v maximální možné míře využívá lesních porostních pláštů.

Přítomnost významných krajinných prvků (VKP)

Významný krajinný prvek (VKP) jako ekologicky, geomorfologicky nebo esteticky hodnotná část krajiny, utváří její typický vzhled nebo přispívá k udržení její stability. Významnými krajinnými prvky jsou dle § 3 písm. b) zákona č. 114/1992 Sb., o ochraně přírody a krajiny, ve znění pozdějších předpisů, lesy, rašeliniště, vodní toky, rybníky, jezera, údolní nivy – jedná se o tzv. VKP ze zákona. Dále jsou jimi jiné části krajiny, které zaregistruje orgán ochrany přírody dle § 6 zákona č. 114/1992 Sb., jako významný krajinný prvek – zejména mokřady, stepní trávníky, remízy, meze, trvalé travní plochy, naleziště nerostů a zkamenělin, umělé i přirozené skalní útvary, výchozy a odkryvy. Mohou jimi být i cenné plochy porostů sídelních útvarů včetně historických zahrad a parků.

Dle § 4 odst. 2 zákona č. 114/1992 Sb. jsou významné krajinné prvky chráněny před poškozováním a ničením. Využívají se pouze tak, aby nebyla narušena jejich obnova a nedošlo k ohrožení nebo oslabení jejich stabilizační funkce. K zásahům, které by mohly vést k poškození nebo zničení významného krajinného prvku nebo ohrožení či oslabení jeho ekologicko-stabilizační funkce, si musí ten, kdo takové zásahy zamýšlí, opatřit závazné stanovisko orgánu ochrany přírody. Mezi takové zásahy patří zejména umístování staveb, pozemkové úpravy, změny kultur pozemků, odvodňování pozemků, úpravy vodních toků a nádrží a těžba nerostů.

V PDoKP se nacházejí významné krajinné prvky definované v § 3 odst. 1 zákona č. 114/1992 Sb. Jedná se o VKP kategorie vodní toky a lesy (Obrázek 7).

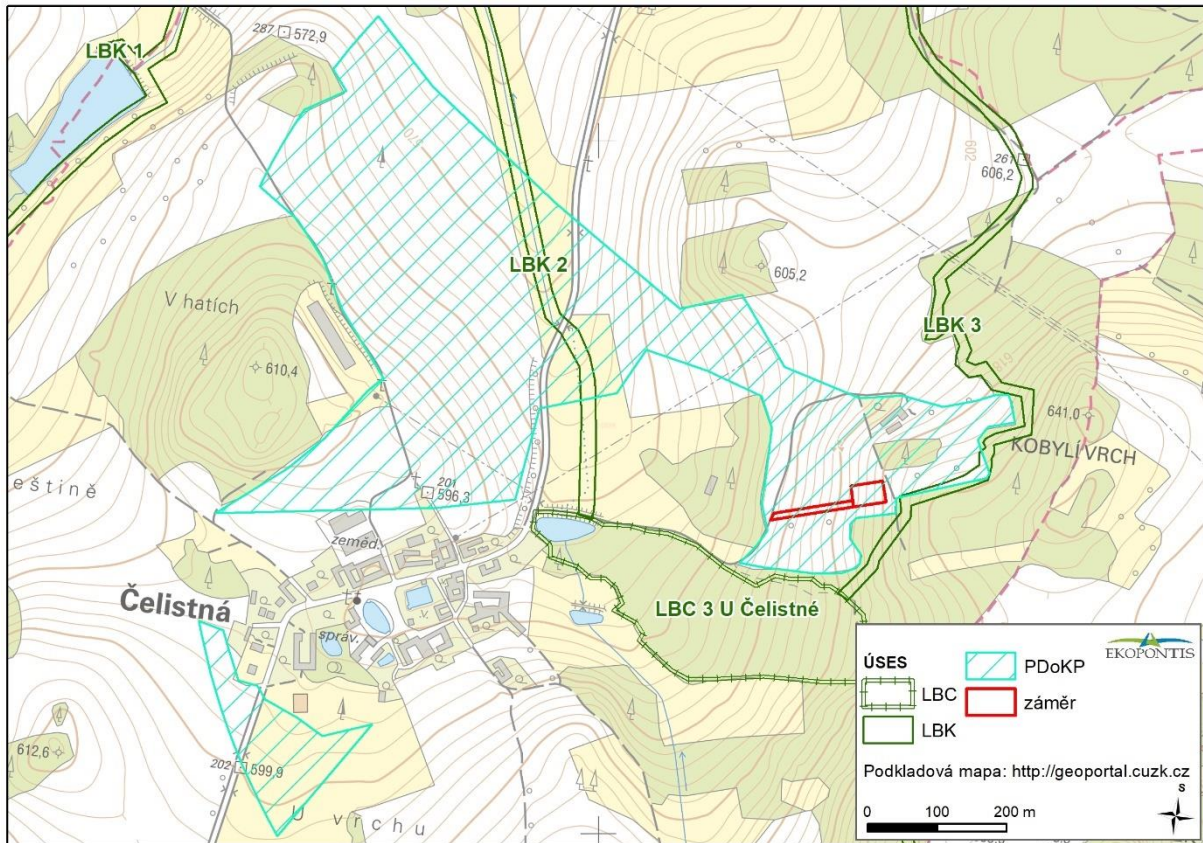
VKP kategorie vodní toky

V PDoKP protéká bezejmenný pravostranný přítok Vlášnického potoka (ID: 1262600001600) – napřímený a bez doprovodné dřevinné vegetace, navíc částečně zatrubněný.

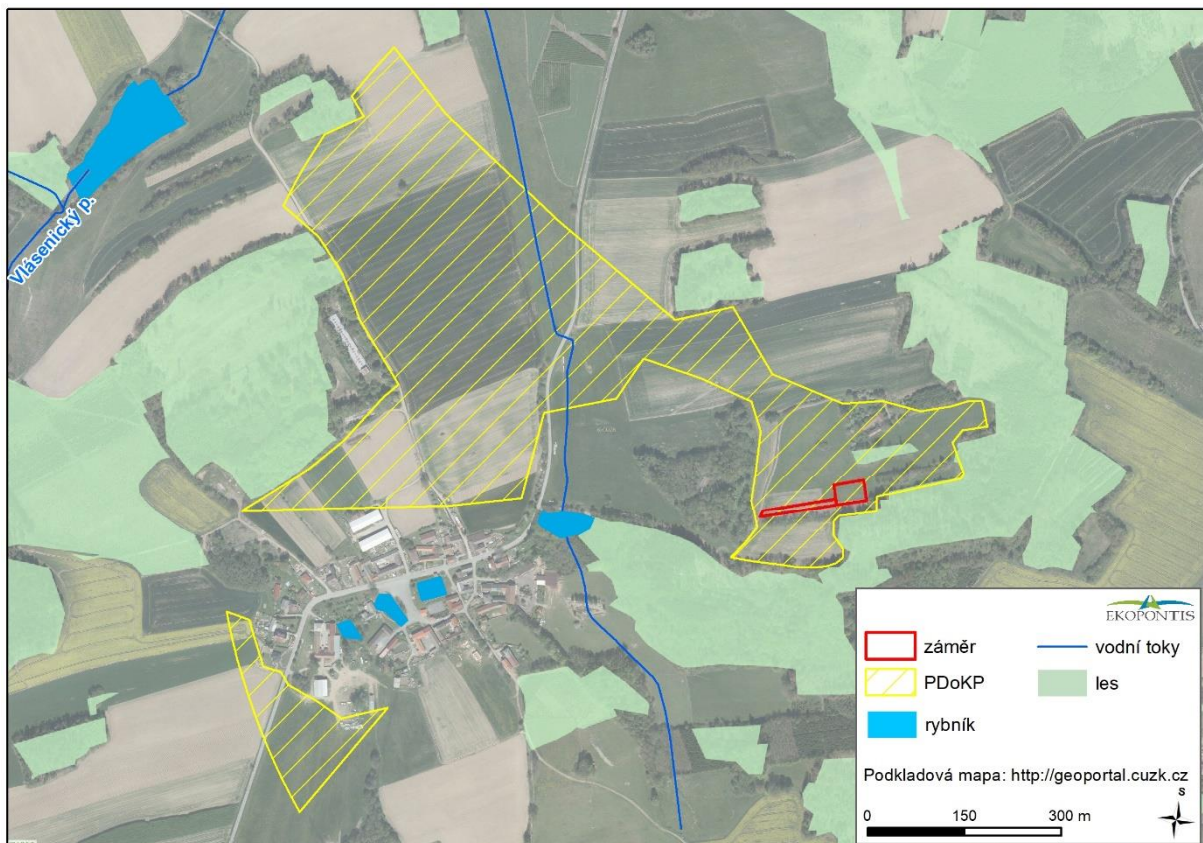
VKP kategorie les

Do PDoKP zasahuje lesní pozemek o rozloze cca 0,2 ha, který se nachází severně od záměru, avšak svým charakterem spíše odpovídá prvkům mimolesní krajinné zeleně, tedy přítomnost VKP les v rámci vlastního PDoKP lze vnímat v mnohém spíše jen ve formální rovině. VKP kategorie lesy se naopak místy hojně nachází za hranicemi PDoKP (v souladu s principy vymezení PDoKP, resp. působení lesních porostů jako vertikálních bariér viditelnosti ohraničujících PDoKP). Lesní pozemky zájmového území patří do přírodní lesní oblasti Českomoravská vrchovina. Lesní vegetační stupeň je jedlobukový.

Vymezení ploch 19-Sv/p a 20-Du dle změny č. 1 Územního plánu Čelistná
Hodnocení vlivu na krajinný ráz dle § 12 zákona č. 114/1992 Sb.



Obrázek 6 ÚSES v zájmovém území (zdroj: ÚP Čelistná)



Obrázek 7 VKP v zájmovém územím (zdroje: DIBAVOD VÚV TGM (kategorie vodní toky), ÚHUL (kategorie lesy))

3.1.3 Identifikované znaky přírodní charakteristiky KR

Záměr, resp. PDoKP je tvořen kulturní krajinou okolí zástavby obce Čelistná, bez jedinečných či význačných znaků přírodní charakteristiky krajinného rázu. Charakteristika zdejší kulturní krajiny je tak předmětem kapitoly 3.2.3.

Z charakteru záměru a z jeho lokalizace v rámci spíše extenzivně využívaných lučních porostů bez nutnosti bližších analýz vlivů vyplývá, že k přímému dotčení znaků přírodní charakteristiky KR realizací záměru může dojít pouze v případě ploch lučních porostů. V návaznosti na tuto skutečnost se tak jeví jako zcela nadbytečné předkládat samostatně standardizovanou tabulku identifikace a klasifikace hlavních znaků přírodní charakteristiky KR, resp. znaky přírodní charakteristiky KR se vtiskávají do znaků vizuální charakteristiky krajinného rázu, v rámci kterých již reálně hrozí jistá míra dotčení, tedy přítomnost znaků přírodní charakteristiky KR je v plné míře zohledněna, zakomponována a z hlediska vlivů hodnocena v rámci standardizované tabulky identifikace a klasifikace hlavních znaků vizuální charakteristiky krajinného rázu v kapitole 3.3.3, resp. 4.1.6.

3.2 Kulturní a historická charakteristika KR a její znaky

Kulturní a historická charakteristika KR je dána způsobem využívání krajiny. Projevuje se vnímatelnými znaky, stopami kultivace a osidlování krajiny a způsobem využívání přírodních zdrojů. Kulturní charakteristika s sebou přináší historické souvislosti, a proto nelze jednu od druhé oddělit.

3.2.1 Obecná kulturní a historická charakteristika území

Kolonizace území **Pelhřimovska** byla zahájena ve 12. století. Jedním z nejstarších sídel zde byla Červená Řečice, která už ve 12. století byla centrem rozsáhlého panství patřícího pražským biskupům. Biskup Peregrin (Pelhřim) podle pověsti založil v roce 1224 Novou Cerekev a v letech 1225-1226 Pelhřimov, který se později stal dominantním střediskem regionu. Jeho začátky však nebyly jednoduché, protože původní město bylo zanedlouho (1289) zničeno Vítkem z Hluboké, jehož rod byl ve sporu s biskupem Tobiášem z Bechyně. Ten získal od krále právo město znovu založit a opevnit ho hradbami. Stalo se tak roku 1295 a pravidelný půdorys města napovídá, že jej zakládali němečtí osadníci. Město zaznamenalo rychlý rozvoj, k němuž přispěla také těžba stříbra v okolí Křemešníku. Ve městě se rozběhla také řada řemesel – soukenictví, plátenictví, tkalcovství, barvířství, perníkářství a pivovarnictví. V průběhu 13. a 14. století vznikla prakticky všechna ostatní významnější sídla regionu. Dokument z roku 1252 zmiňuje Bedřicha z Hořepníka jako majitele vladyckého statku; v té době tedy už musela existovat osada tohoto jména. První písemná zpráva o Lukavci pochází z roku 1352, kdy se připomíná tvrze, jejímž držitelem byl vladycký rod Lukaveckých z Lukavce. Tomu patřil Lukavec až do počátku 17. století. První písemné zmínky o Pacově jsou ze začátku 14. století, zachoval se však i hmotný doklad jeho existence – historicky i umělecky unikátní románsko-gotický náhrobek Hrona z Pacova, pocházející z přelomu 13. a 14. století. Jednou z dominant je hrad Kámen, který byl poprvé zmíněn k roku 1316. Nejstarší část hradu však byla založena neznámým stavebníkem již v polovině 13. století na rozsáhlém skalisku, podle kterého byl pojmenován. V letech 1327–1504 byl Kámen královským lenním hradem. Působili zde různí šlechtici a dvorští úředníci, kteří se starali o dolování zlata v okolí (zlaté doly založil v roce 1366 Jindřich z Ciglheimu).

V husitském období se region připojil ke straně podobojí. Je kupříkladu doloženo, že většina obyvatel Lukavce odešla do Tábora. K husitům se přiklonili i Lukavští z Lukavce. Pelhřimov, který byl do té doby biskupským zbožím, byl obsazen tábority a spravovali jej táborští hejtmani. Tehdy zřejmě došlo k počestění jeho obyvatel. Pod kontrolou tábořských husitů bylo město až do bitvy u Lipan (30.5.1434). Pak přešlo do rukou Trčků z Lípy, za jejichž vlády se zde konaly 4 zemské sněmy, na kterých se katolická a kališnická šlechta zabývala uspořádáním země po husitských válkách. Pelhřimov byl vybrán zřejmě díky poloze na rozhraní panství katolických Rožmberků a kališnických pánů z Kunštátu. Na hradě Kámen se pro změnu konala mírová jednání mezi Zelenohorskou jednotou Oldřicha z Rožmberka a královskou stranou Jiřího z Poděbrad v roce 1450.

V roce 1550 se novou pelhřimovskou vrchností stali Říčanští z Řičan, kteří zde vystavěli zámek. Město však s nimi vedlo spory kvůli městským právům, které vyvrcholily vykoupením z poddanství (1572). Roku 1596 byl Pelhřimov povýšen Rudolfem II. na město královské, což odstartovalo jeho velký rozkvět. Konec 15. a 16. století znamenaly rozkvět i pro ostatní větší sídla regionu. Vesměs získávala městská privilegia, případně se dočkala povýšení. Zajímavý je z hlediska vývoje městské správy v tomto období Hořepník, protože se zachovala městská kniha hořepnická z roku 1541. Její vznik souvisel s významnými výsadami, které městu udělil pan Hynek Žampach z Potštejna v roce 1540. Ve většině sídel v tomto období také probíhala intenzivní výstavba, jako příklad lze uvést přestavbu původní vodní tvrze v Lukavci na zámek v pozdně gotickém a renesančním slohu. V polovině 16. století dosáhlo největšího rozmachu panství náležející k hradu Kámen, který od roku 1523 vlastnila jedna z větví významného rodu Malovců. K hradu tehdy patřilo stejnojmenné městečko, kde se nacházel pivovar, a deset poddanských vsí. Slibný rozvoj se zastavil v době třicetileté války. S výjimkou vydrancování Křešína (první zmínka o zdejší tvrzi přichází z roku 1318) císařským vojskem v roce 1620 se neobjevují zprávy o výrazném plenění a pohybu vojsk, jako je tomu v jiných částech Vysočiny, nicméně i zde si válka nepochybně vybrala svou daň. Pelhřimov byl například v roce 1646 postižen obrovským požárem, při němž lehla popelem většina městských staveb. Regionu neprosperly ani konfiskace a represe po porážce českého stavovského povstání a rekatolizace. Většina panství dostala nové majitele, obvykle cizího původu, kteří se navíc rychle střídali. Proto byla obnova a znovunastartování rozvoje jen pozvolné. Jednu z výjimek tvořil Kámen, který majitele nezměnil. Ve druhé půli 17. století se dočkal výrazné přestavby. V podhradí byla navíc vystavěna raně barokní kaple Panny Marie Sedmibolestné, která se stala rodinnou hrobkou Malovců. Plynulost rozvoje narušovaly četné požáry. V Pelhřimově vypukl rozsáhlý požár v roce 1766 a zničil velkou část města. Ovšem právě díky požárům získaly zdejší měšťanské domy jednotný renesančně-barokní charakter. Dva velké požáry se odehrály také v Nové Cerekvi – v roce 1790 shořela věž se zvonem, která byla součástí tehdejší radnice, a v roce 1822 zde shořela fara, škola a téměř stovka domů se stájemi a stodolami. V roce 1760 vyhořel původní kostelík v Lukavci, který stával na okraji městečka, a proto byl na náměstí vystavěn nový pozdně barokní kostel. V polovině 18. století proběhla barokní úprava zdejšího zámku; současnou podobu získal v letech 1915–17 (architekt Skřivánek). Ze stejné doby pochází židovský hřbitov, který je svědectvím o existenci židovské komunity, která žila ve většině měst regionu. Židovská čtvrť a hřbitov z poloviny 17. století jsou také například v Hořepníku. Na konci 18. století byl v anglickém parku v sousedství lukaveckého zámku postaven klasicistní pavilon Hříbek, kde později žila rodina básníka Antonína Sovy. V 18. století byla také vystavěna barokní kaple u pověstmi opředeného pramene na nedalekém vrchu Stražiště (744 m), které bylo známým poutním místem. Dnes stojí na vrcholu kromě kaple také vysílač. Pacov se stal v 18. století majetkem církevního řádu bosých karmelitánů, který byl zrušen za josefinských reforem.

19. století přineslo v regionu oživení hospodářského, kulturního a spolkového života. V Pelhřimově zakotvil kartáčnický a pletařský průmysl a výroba zemědělských strojů, v Pacově strojírenství pro potravinářský průmysl a drobná kožená galanterie, po roce 1918 pak výroba nábytku. Rozvoji přispělo otevření českomoravské transverzální dráhy (zprovozněna 1888-1889, vedla z Domažlic přes Tábor, Pacov, Pelhřimov, Jihlavu, Brno a Veselí nad Moravou do Trenčianské Teplé), která poskytla rychlejší spojení se světem. Novou tvář získal hrad Kámen, který byl v letech 1860–1870 tehdejším majitelem upraven ve stylu anglické romantické gotiky do své současné podoby. Jako místní zajímavost lze uvést, že v roce 1906 se jely první mezinárodní motocyklové závody na Pacovském okruhu.

Okupace byla spojená s vymizením většiny židovských obyvatel (početná židovská komunita byla například v Pacově), kteří skončili svůj život v nacistických koncentračních táborech. Se závěrem 2. světové války jsou spojené události v Leskovicích, málo známé obce nedaleko Pelhřimova. Při ústupu německé armády, která se chtěla dostat na západ, došlo u obce k přestřelce s místními obyvateli.

Výsledkem bylo 25 českých obětí a vypálená vesnice (5. - 6. 5. 1945), která byla po skončení války v krátké době obnovena. V roce 1961 byl zde postaven pomník připomínající tyto události. Po 2. světové válce ztratil Hořepník statut města a stal se střediskovou obcí.

Poválečný vývoj byl spojen s výraznými změnami ve vzhledu krajiny v souvislosti s rozvojem průmyslu a intenzifikací zemědělské výroby. Ve městech přibývalo obyvatel, což bylo spojeno s výstavbou nových panelových sídlišť. Časté byly také necitlivé zásahy do historické zástavby měst (Pacov). Pelhřimov si díky zaníceným ochráncům památek, kteří zde působili v 19. a 20. století, zachoval svůj unikátní vzhled, ačkoli i on přišel o několik svých dominant, jako byly masné krámy, synagoga nebo barokní špýchar. Historické centrum města bylo vyhlášeno městskou památkovou rezervací (STUDIO B&M 2008).

Jméno obce **Čelistná** je odvozeno od okrouhlého tvaru půdorysu v malém úvalu, který připomíná čelisti. Čelistná se v písemných pramenech objevila poprvé roku 1384. Tehdy zemřel majitel dílu vsi Vilém z Rybářce a v knihách provolacích desek dvorských byl zapsán průběh jednání o jeho pozůstalosti.

Díl vsi získal roku 1467 darem od krále Jiřího z Poděbrad Burjan Trčka z Lípy, který jej připojil k panství pelhřimovskému. Hned následujícího roku však svůj díl spolu s jinými statky prodal Prokopovi Štítnému ze Štítného, který z nich vytvořil samostatný statek Proseč Obořiště. Jeho syn Václav prodal roku 1535 celý statek Janu Lézkovcovi z Lezkovce na Kamenici. Tak se tento díl Čelistné dostal nejprve k panství Kamenice nad Lipou, roku 1549 k panství Božejov a roku 1579 k panství Horní Cerekev. Roku 1619 získal Čelistnou Jan Říčanský z Říčan. Po bitvě na Bílé hoře byl statek zkonfiskován a připojen zpět k panství Horní Cerekev. Roku 1848 bylo zrušeno vrchnostenské zřízení a byla vytvořena samostatná obec Čelistná, jako osady k ní patřili Vlášence - Drbohlavy a Vratíšov. V roce 1993 se Čelistná osamostatnila od Pelhřimova (zdroj: <https://www.mistopisy.cz>).

3.2.2 Indikátory přítomnosti kulturních a historických hodnot KR

Přítomnost hodnot kulturní a historické charakteristiky KR je indikována **přítomností či nepřítomností standardizovaných indikátorů** vyplývajících ze zákona č. 20/1987 Sb., o státní památkové péči, v platném znění. Z následující tabulky (Tabulka 2) je zřejmé, že tyto indikátory nejsou v PDoKP přítomny.

Tabulka 2 Standardizovaná tabulka přítomnosti indikátorů hodnot kulturní a historické charakteristiky

B.1	Indikátory přítomnosti hodnot kulturní a historické charakteristiky	přítomnost indikátoru v území	
		ANO	NE
B.1.1	Přítomnost národní kulturní památky (NKP) vč. památkového ochranného pásma (POP)		x
B.1.2	Přítomnost archeologické památkové rezervace (vč. navrhované a POP)		x
B.1.3	Přítomnost městské památkové rezervace (MPR) (vč. navrhované a POP)		x
B.1.4	Přítomnost vesnické památkové rezervace (VPR) (vč. navrhované a POP)		x
B.1.5	Přítomnost městské památkové zóny (MPZ) (vč. navrhované a POP)		x
B.1.6	Přítomnost vesnické památkové zóny (VPZ) (vč. navrhované a POP)		x
B.1.7	Přítomnost krajinné památkové zóny (KPZ) (vč. navrhované)		x
B.1.8	Přítomnost kulturní nemovitě památky (KNP) (vč. navrhované a POP)		x

3.2.3 Identifikované znaky kulturní a historické charakteristiky KR

Oblast spadá dle členění rámcových sídelních krajinných typů do krajiny pozdní středověké kolonizace Hercynika. Činnost člověka se v území projevila zejména různými způsoby využívání členité krajiny zdejší pahorkatiny – obecně/v hrubých rysech na linii od lesů, přes ornou půdu a luční porosty (v relativně vyváženém zastoupení), po stávající intenzifikovanou zemědělskou krajinu, ve které je zastoupení kultur značně vychýleno ve prospěch polních kultur orné půdy. Jedním z nejvýznamnějších pramenů pro identifikaci znaků a hodnot kulturní a historické charakteristiky krajinného rázu jsou archivní mapy. Zejména druhé vojenské mapování z 1. poloviny 19. století je pro svou kompletnost a přehlednost dobře využitelné při identifikaci znaků kulturní a historické charakteristiky krajinného rázu; stejně tak císařské povinné otisky stabilního katastru rovněž z 1. poloviny 19. století. Cenné informace poskytuje i letecké snímkování, které v ucelenější podobě pro naše území probíhá od 50. let 20. století (viz Obrázek 9 a Obrázek 10). Při porovnání těchto mapových podkladů se současným stavem jsou patrné některé shody ve využívání krajiny PDoKP, jakkoliv zpravidla platí, že mnohé prvky v porovnání s historickým stavem území plošně značně ustoupily, a naopak.

Z archivních map je v řešeném prostoru patrné pestré zastoupení ploch kulturního bezlesí v podobě mozaiky trvale travních porostů (louky či pastviny) a orné půdy (malá políčka), resp. louky a pastviny se dříve v širokém pásu hojně uplatňovaly v údolí bezejmenného pravostranného přítoku Vlášnického potoka, který však byl v průběhu 2. poloviny 20. století napřímen, lokálně navíc zatrubněn, přičemž výsledkem je přírodě vzdálený charakter vodního toku a značné zastoupení orné půdy i v tomto dříve krajinářsky mimořádně pestrém údolí. Aktuálně je tak kulturní krajina podstatně méně pestrá a celkový poměr kulturního zemědělsky využívaného bezlesí je významně vychýlen směrem k orné půdě. Luční porosty jsou, kromě spíše fragmentů v údolí bezejmenného pravostranného přítoku Vlášnického potoka, ve větší míře zastoupeny zejména v rámci ploch v bezprostředním okolí řešeného záměru, avšak v kontextu historického vývoje zdejší kulturní krajiny prodělaly tyto plochy paradoxně v mnohém inverzní vývoj, neboť zmapované historické krajinné struktury zde jednoznačně uvádějí značné zastoupení polního hospodaření. Uvedené pravděpodobně souvisí s historií statku přítomného v území cca 100 m severně od území záměru, která je dokumentovaná rovněž archivními mapami, přičemž dle dostupných informací by se mělo jednat o jednu z nejstarších usedlostí na území katastru obce. V současné době je statek opuštěn a chátrá již

několik desetiletí (viz Obrázek 8), avšak dle informací od místních pamětníků se v minulosti jednalo o jedno z nejrozvinutějších a nejpokrokovějších hospodářství ve vsi. Kromě chovu dobytka a pěstování plodin se dřívější majitelé věnovali pletení košíků a vyráběli dřevěné vodovody. Pozůstatky plužiny se však zde, stejně jako jinde na území katastru obce, dochovaly jen zcela fragmentárně v podobě několika zarůstajících mezí. Původní členění plužiny – na mapě z 50. let 20. století v typickém stavu zachycené v území severně od statku – se v rámci kulturní krajiny prakticky nedochovalo. Jisté zbytky lze identifikovat právě v bezprostřední blízkosti řešeného záměru, přičemž významný podíl na tomto má právě majitel záměrem řešeného pozemku, který zde v posledních letech provádí pastvu ovcí, čímž zamezil kulturním a historickým negativům zarůstání krajiny (viz Obrázek 11).

Současná strukturální pestrost krajiny je celkově spíše než strukturální pestrostí mozaiky prvků kulturního bezlesí dána kombinací a různými formami prolínání zemědělské půdy a různých vegetačních formací přírodě blízkých krajinných prvků v podobě lesní a v řešené prostoru zejména mimolesní krajinné (dřevinné) zeleně. Výsledná struktura však zdaleka nikoliv ve všech prvcích přímo navazuje na historické krajinné struktury. Na leteckých snímcích z 50. let 20. století je rovněž patrné podstatně menší zastoupení relativně rozsáhlejších dřevinných formací v rámci krajiny, a to jak při vnímání plochy, tak při vnímání stupně zapojení a kompaktnosti. Toto bylo kromě potřeby palivového dřeva a dřeva jako stavebního materiálu dáno zejména zemědělským využíváním ploch v optice posledních desítek let pro hospodaření méně vhodných – samostatné hospodaření majitelů jednotlivých pozemků v minulosti využívalo pro obživu z pohledu dnešního zemědělce často nevhodné či nezajímavé pozemky nedostupné zemědělskou technikou (pastva či seč v rámci strmých pozemků apod.). „Opuštěné“ území rychle podléhá sukcesním změnám, tj. zarůstá dřevinnou vegetací; tyto strukturální změny jsou v PDoKP významně patrné a lze je nejen z kulturněhistorického a krajinářského hlediska vnímat spíše negativně; k tomu lze řadit i rozšiřování hranice lesa na úkor kulturního bezlesí, ke kterému v území došlo v rovněž v relativně nemalé míře. Zarůstání kulturní krajiny vede k vizuální izolaci některých částí krajinných prostorů, což je dnes ve značné míře typické právě pro bezprostřední území okolí záměru, a to převážně vzhledem k rozsáhlé ploše mimolesní vzrostlé dřevinné zeleně v prostoru dřívějších luk západně od příjezdové cesty k opuštěnému statku vzdáleného jen cca 100 m severně od záměru (k tomu také viz kapitola 3.3.3).

Kulturní a historické charakteristiky indikované vyhlášením památkové ochrany dle zákona o památkové péči se nachází výhradně za hranicí PDoKP, bez vizuálního propojení s řešeným záměrem.

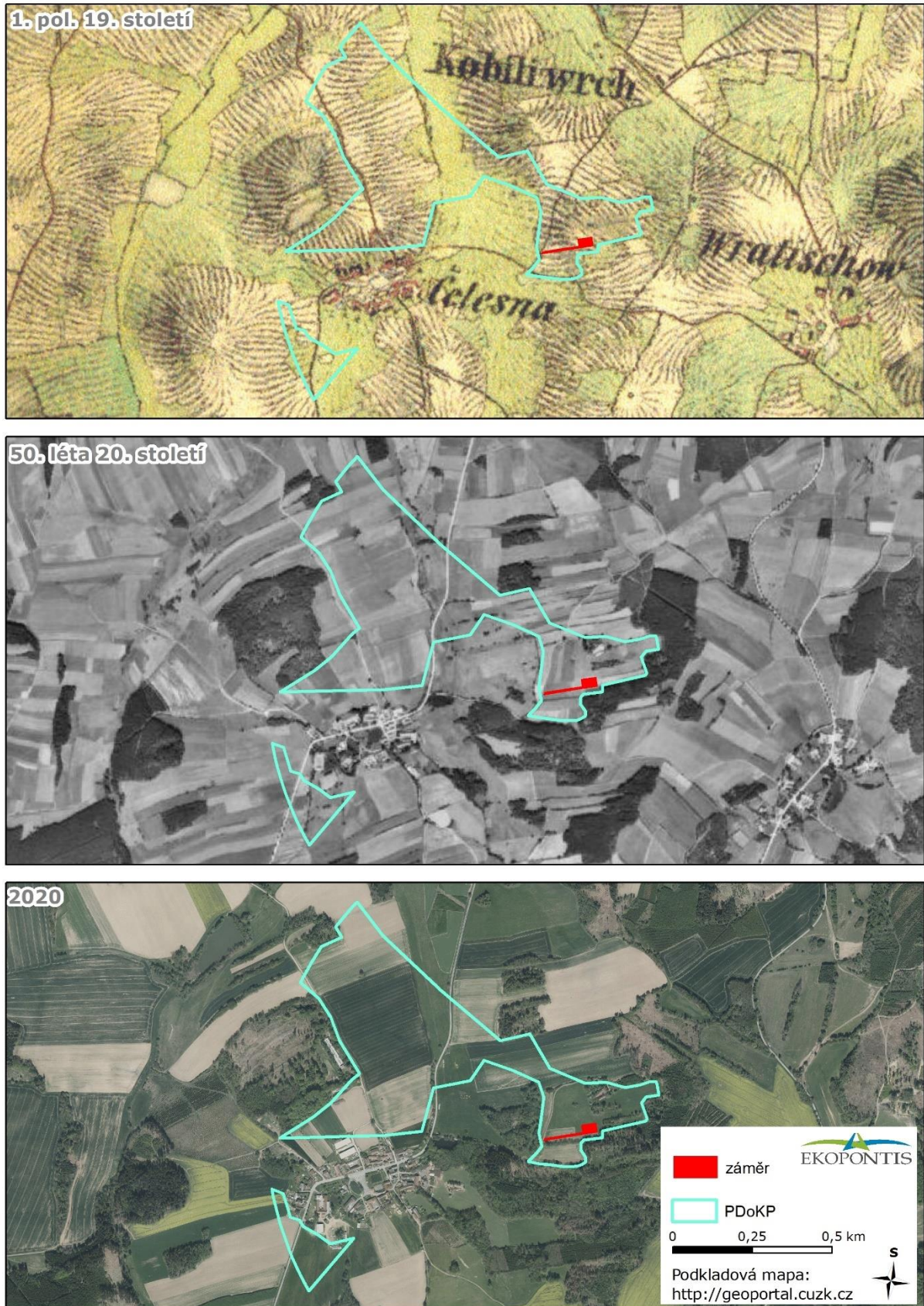
Z charakteru záměru a z jeho lokalizace v rámci spíše extenzivně využívaných lučních porostů bez nutnosti bližších analýz vlivů vyplývá, že k přímému dotčení identifikovaných znaků kulturní a historické charakteristiky KR realizací záměru může dojít pouze v případě ploch lučních porostů, resp. pastvin, které je možné vnímat pouze jako velmi volný odkaz na tradici zdejšího lučního a pasteveckého hospodaření (ostatně vlastní prostor záměru byl v minulosti ornou půdou). Přítomným znakem kulturní a historické charakteristiky KR je rovněž osídlení zdejší kulturní krajiny samostatně stojící zástavbou s vazbou na obhospodařování krajiny (opuštěná usedlost cca 100 m severně od záměru). V jistých ohledech záměr na tento znak navazuje, byť samozřejmě spíše ve volném duchu odpovídajícímu 21. století. Pro krajinářské posouzení se však i z toho důvodu jeví zásadní zejména posouzení vizuálních vlivů záměru, nikoliv významové stránky navržených změn dle vymezených ploch. I v souladu s nedávným negativním zarůstáním zdejších luk, kterému bylo zabráněno právě

činností majitele záměrem řešeného pozemku, nelze samostatně navržené změny dle vymezených ploch v území vnímat ve všech svých aspektech jako apriori nežádoucí.

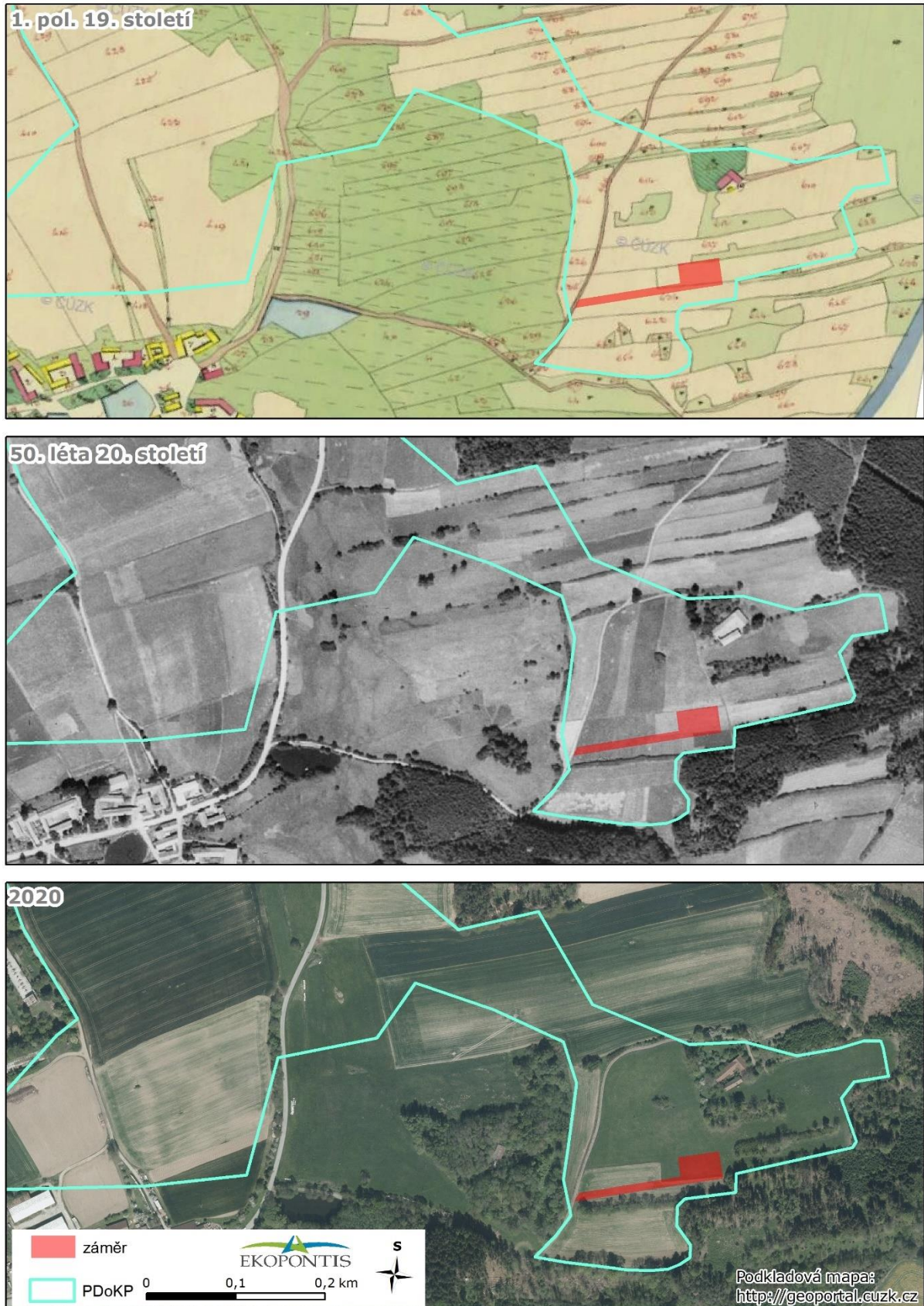
V návaznosti na výše předloženou textovou identifikaci se tak jeví jako zcela nadbytečné předkládat samostatně standardizovanou tabulku identifikace a klasifikace hlavních znaků kulturní a historické charakteristiky KR, resp. znaky kulturní a historické charakteristiky KR se vtiskávají do znaků vizuální charakteristiky krajinného rázu, tedy přítomnost znaků kulturní a historické charakteristiky KR je v plné míře zohledněna, zakomponována a z hlediska vlivů hodnocena v rámci standardizované tabulky identifikace a klasifikace hlavních znaků vizuální charakteristiky krajinného rázu v kapitole 3.3.3, resp. 4.1.6.



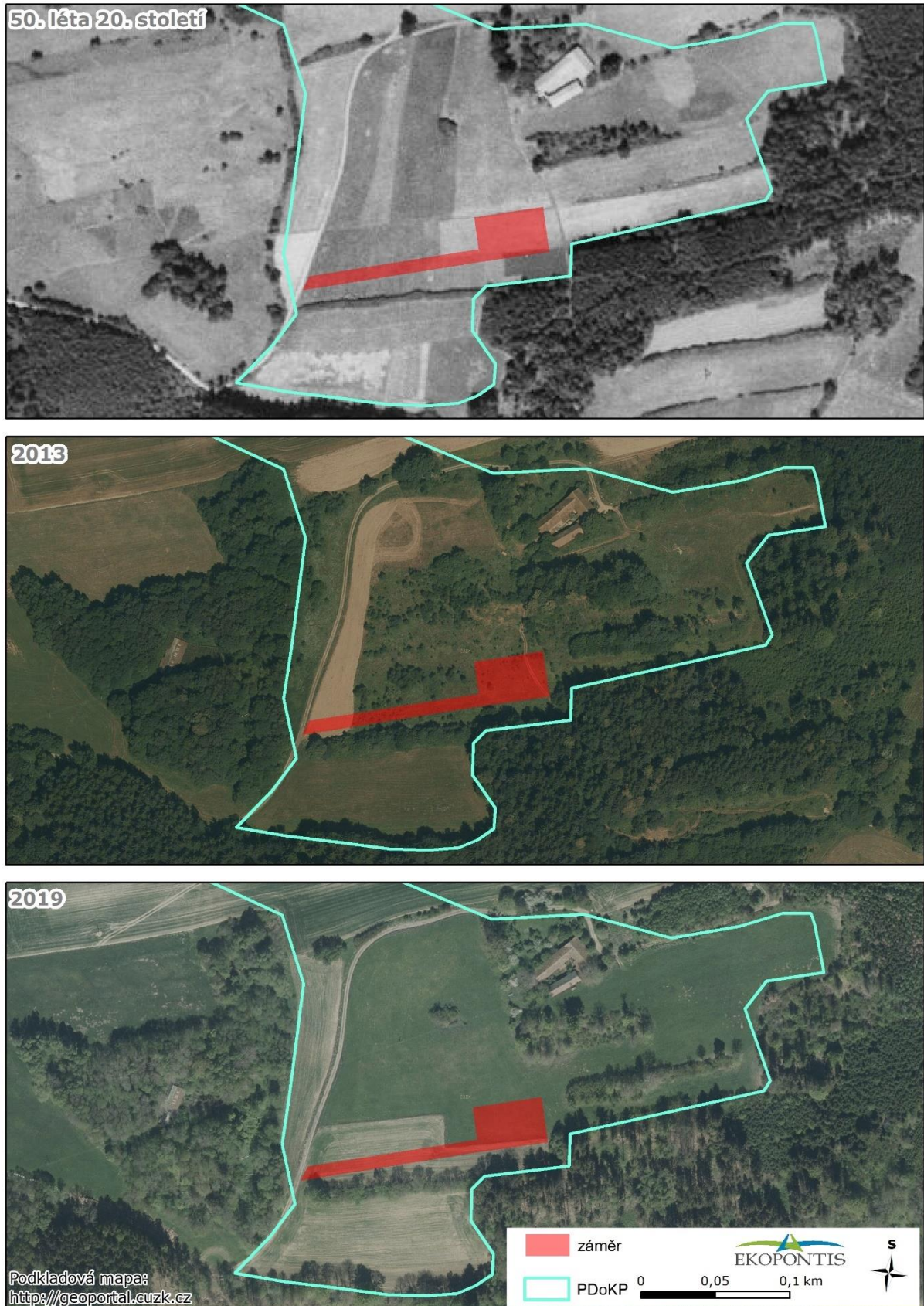
Obrázek 8 Opuštěný, chátrající a zarůstající statek přítomný cca 100 m severně od území záměru



Obrázek 9 PDoKP na mapě II. vojenského mapování z 1. pol. 19. století, na leteckém snímku z 50. let 20. století a na současné ortofotomapě (detaily historických mapových podkladů viz <http://oldmaps.geolab.cz>, resp. <https://geoportal.gov.cz/web/guest/map>)



Obrázek 10 Detail části PDoKP na mapě císařských povinných otisků stabilního katastru z 1. pol. 19. století, na leteckém snímku z 50. let 20. století a na současné ortofotomapě (detaily historických mapových podkladů viz <https://ags.cuzk.cz/archiv/?start=lms>, resp. <https://geoportal.gov.cz/web/guest/map>)



Obrázek 11 Detail části PDoKP na leteckém snímku z 50. let 20. století, na ortofotomapě z roku 2019 a na současné ortofotomapě – managementem, resp. obhospodařováním území po roce 2013 bylo zamezeno negativům souvisejícím se zarůstáním lučních porostů

3.3 Vizualní charakteristika – estetická atraktivnost, estetické hodnoty, harmonické měřítko a vztahy, prostorová skladba a konfigurace prvků

Stejně jako se v krajině vizuálně projevují jednotlivé prvky, projevuje se navenek i celková struktura krajinných složek – přírodních a civilizačních. Ať definujeme krajinu jakkoliv, vnějším projevem její vnitřní struktury je **krajinný obraz**. I když má krajinný obraz význam především vizuální, je ve skutečnosti vnímán senzuálně, resp. multisenzuálně (vícesmyslově). Estetická hodnota krajiny pak vzniká z pozitivně přijímaných vlastností vnímané krajiny (prostorové vztahy, krajinná scéna) a z pozitivních postojů vnímajícího subjektu (emocionálně i racionálně podmíněných). Je vnímatelným specifickým projevem přírodních, kulturních a estetických hodnot, harmonického měřítka a harmonických vztahů v krajině.

Pro úvahy o krajinném rázu je vnější výraz krajiny – krajinný obraz – základní kategorií a to proto, že krajinný ráz je ve smyslu zákona z velké části kategorií vizuální. **Znak krajinného rázu má stránku obsahovou a stránku vizuální.** Přítomnost přírodních, kulturních a historických hodnot je sice důležitá z hlediska významu, cennosti a vzácnosti, avšak pro charakter krajiny se stává důležitou zejména tehdy, pokud se projevuje vizuálně.

Klíčovým pojmem hodnocení kvalit krajiny a identifikace znaků a hodnot KR je pojem **estetické hodnoty krajiny**. Z hlediska hodnocení rázu krajiny chápeme estetickou hodnotu ve dvou rovinách – jakožto výsledek emocionálního a hodnotícího prožitku a jako projev přítomnosti určitých specifických jevů, znaků a hodnot krajiny. Vznik estetických hodnot krajiny je přitom závislý na subjektivních vlastnostech uživatele nebo pozorovatele (subjektu) – např. pozorovatel jako hospodář nebo návštěvník v krajině – a dále pak na objektivních okolnostech pozorování a vnímání. Těmito objektivními okolnostmi rozumíme:

1. fyzický vztah subjektu a objektu – vnímání v pohybu, vnímání z určitého místa, význam denní doby, význam roční doby;
2. objektivní vlastnosti krajiny (objektu).

Těmito objektivními, identifikovatelnými a popsitelnými vlastnostmi jsou **konfigurace a charakter prvků krajinné scény, prostorová skladba a rozlišitelnost a jedinečnost krajinné scény.**

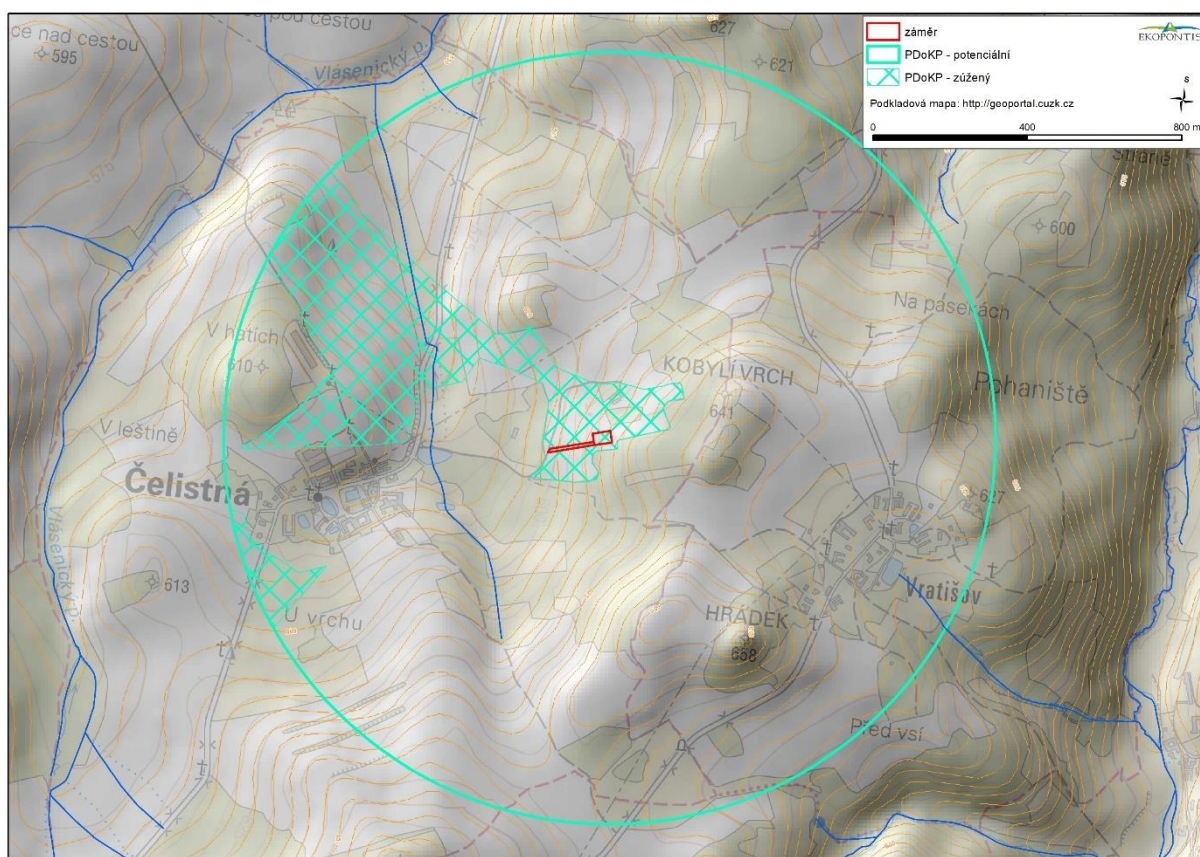
3.3.1 Obecná vizualní charakteristika

Dynamika, kontrast a měřítko

Území je charakteristické různorodým pahorkatinným georeliéfem se zastoupením harmonické lesozemědělské krajiny. Jedná se o krajinu přítomných přírodních, krajinných, estetických a kulturních hodnot, avšak bez zjevné přítomnosti prvků význačnosti či dokonce jedinečnosti. Osu PDoKP vytváří nevýrazné zemědělsky intenzivně a převážně velkoplošně využívané údolí bezejmenného pravostranného přítoku Vlášnického potoka, protékajícího z jihu na sever, spíše plynule sevřeného nepravidelně zalesněnými svahy Kobylího vrchu (641 m n. m.), Hrádku (658 m n. m.), Holého kopce (627 m n. m.) a kopce v lokalitě V Hatích (610 m n. m.). Záměr je lokalizován na západních svazích Kobylího vrchu (viz Obrázek 12). Navazující svahy Kobylího vrchu (a jižněji vrchu Hrádku) tak vytvářejí zřetelnou a blízkou V, JV až J hranici PDoKP (viz pohledové studie v kapitole 3.3.3), tedy prostor se otevírá výhradně směrem na JZ až SZ, kde se v dálkových pohledech projevuje jako dominantna celá

okrouhlá plochá sníženina Pelhřimovska (viz Obrázek 13). V tomto směru je tak krajinná scéna ohraničována nezřetelnými zalesněnými vrchy a svahy pahorkatiny (převážně smrkové monokultury), přičemž však dominantní kopce regionálního významu zde chybějí. Ty tvoří sousední oblasti krajinného rázu, s částečnou vizuální spojitostí s územím PDoKP.

Interiér PDoKP utváří především zemědělská krajina. Vnitřní strukturu prostoru utváří poměrně velké/scelené bloky orné půdy, dělené od sebe nejvýše drobnými lesními porosty, lokálně i nelesními převážně liniiovými prvky krajinné zeleně. Typické znaky intenzifikace zemědělské výroby 2. poloviny 20. století vytvářejí dojem velkého měřítka otevřené krajiny a vyznačují se výraznou geometrizací umocněnou přítomností objemem a proporcemi kontrastních staveb zemědělských areálů a absencí většího zastoupení vzrostlé zeleně v krajině. Tyto plošně dominantní části PDoKP jsou v neostrém kontrastu vůči částem PDoKP vyznačujícím se méně intenzivními prvky využívání zemědělské půdy – lokální zachovalost lučních porostů ve vazbě na koryto bezejmenného pravostranného přítoku Vlášnického potoka a zejména luční porosty a pastviny s fragmenty mezí a remízků západně ukloněných svahů Kobylího vrchu, v rámci kterých je záměr navržen. V rámci řešeného PDoKP mají luční porosty a pastviny západně ukloněných svahů Kobylího vrchu v mnohém speciální a samostatné postavení, neboť jsou ve značném rozsahu vizuálně oddělené od okolní velkoplošné intenzivně využívané zemědělské půdy rozsáhlou plochou mimolesní vzrostlé dřevinné zeleně v prostoru dřívějších luk západně od příjezdové cesty k opuštěnému statku vzdáleného jen cca 100 m severně od záměru (viz Obrázek 13, resp. Obrázek 21 a Obrázek 22). Měřítka této části PDoKP je tak malé až střední. Zástavba obce Čelistná je z dané části PDoKP patrné pouze zcela omezeně; v pohledech ve směru na SZ se uplatňuje spíše zástavby Libkovy Vody.



Obrázek 12 Morfologie terénu znázorněná vrstevnicemi a stínovým reliéfem (dle Geoportálu INSPIRE)



Obrázek 13 Plochá sníženina Pelhřimovska v pohledech z území záměru směrem na JZ (obrázek nahoře) až SZ (obrázek dole)

Osobitost a emblematické scenérie

Osobitost zdejší krajiny spočívá v harmonii – souladu – jednotlivých krajinných segmentů, které vytvářejí základní prostorovou skladbu krajiny a vytvářejí tak charakteristický obraz krajiny (jak v optice vlastního území PDoKP, tak zejména v širších krajinných souvislostech). Tento charakteristický obraz krajiny má své specifické rysy, které jsou bezesporu cenné, o unikátnosti či jedinečnosti však hovořit nelze. Obecně platí, že soulad přírodních charakteristik a lidského využívání území, který lze v prostoru v hrubých rysech, resp. přinejmenším lokálně shledat, není pro území našeho státu zcela běžným rysem, o unikátnosti či jedinečnosti však hovořit možné není. Znaky obrazu krajiny, tvořící emblematické scenérie, zahrnuje harmonie přírodních a kulturních hodnot v podobě částečně přítomného souladu antropogenního využívání s přírodními podmínkami (respektování základních environmentálních limitů stability krajiny), jakkoliv toto lze zejména pro část intenzivně využívané zemědělské krajiny konstatovat spíše jen na základě principu relativního výběru.

Referenční body a trasy vnímání krajiny

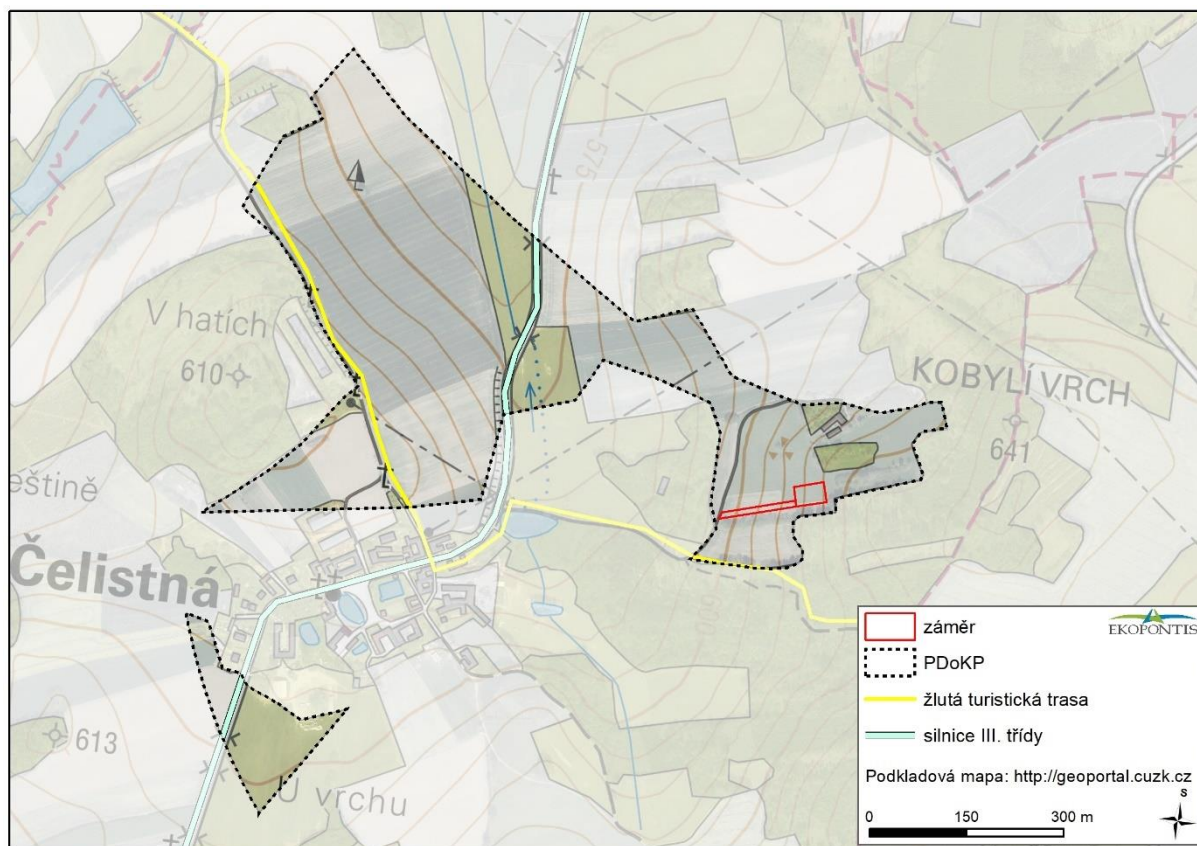
Krajinný ráz, chráněný dle § 12 zákona č. 114/1992 Sb., není obecným pojmem, nýbrž pojmem legislativním, který je v zákoně definován. Jedná se především o kategorii vizuální, o vizuální projev přírodních, kulturních a historických charakteristik a jejich vzájemné působení. Vizuální projevy cenných hodnot jednotlivých charakteristik mohou vytvořit estetické hodnoty, harmonické měřítko a harmonické vztahy v krajině.

Takové kvality, jakými jsou estetické hodnoty, harmonické měřítko a harmonické vztahy v krajině, jsou přijímány a prožívány vnímajícím subjektem – pozorovatelem. Jedná se tedy především o kvality vnímané v krajině scéně – v dílčích scenériích a krajinných panoramatech. Při vnímání takových kvalit krajiny je proto důležité hledisko možností pozorování krajiny (přísnější pohled na únosnost zásahů záměru do rázu krajiny) – **možností celkových výhledů i vnímání nejpůsobivějších scenérií při průchodu krajinou**. Při vnímání hodnot krajinného rázu jsou proto důležité tzv. „referenční body“ a „referenční trasy“ vnímání krajiny. Jedná se o **veřejně přístupná a běžně dostupná místa a trasy, která jsou frekventovaná a ze kterých je krajina nejčastěji vnímána**.

V souvislosti se záměrem lze na základě mapových podkladů a terénní rekognoskace území určit body a místa, ze kterých bude záměr (resp. jeho vlivy) reálně viditelné – tzv. **referenční body a trasy v krajině**. Obecně se dle použité metodiky jedná o vyhlídky přístupné z turistických tras, z veřejných cest a silnic, o turistické trasy, cyklotrasy a naučné stezky; referenční body a trasy naopak neleží zásadně v zástavbě, v souvislých lesních porostech, v plochách orné půdy či luk a pastvin, jejichž účelové cesty nejsou určeny pro usměrněný pohyb turistů.

PDoKP procházejí dvě referenční trasy, přičemž zejména první uvedenou lze vnímat jako typicky referenční:

- žluta turistická trasa (Vratišov – Čelistná – Libková Voda);
- silnice III. třídy (Rynárec – Čelistná – Vlášence - Drbohlavy).



Obrázek 14 Schéma referenčních tras vnímání krajinné scény

3.3.2 Indikátory přítomných znaků nebo hodnot rysů prostorové skladby (analytická kritéria); indikátory přítomných rysů charakteru a identity (souhrnná kritéria)

Přítomnost pozitivních znaků a estetických hodnot, harmonického měřítka a vztahů pro pozorovanou krajinnou scénu v rámci potenciálně dotčeného krajinného prostoru je uvedena v následujících standardizovaných tabulkách, které pracují se soustavou indikátorů důležitých (pozitivních) znaků nebo hodnot krajinného rázu (Tabulka 3).

Tabulka 3 Standardizovaná tabulka přítomnosti indikátorů znaků nebo hodnot rysů prostorové skladby (analytická a syntetická kritéria) v potenciálně dotčeném krajinném prostoru

C.1	Indikátory přítomných znaků nebo hodnot rysů prostorové skladby (analytická kritéria)	přítomnost indikátoru v území	
		ANO	NE
Charakter vymezení v prostoru			
C.1.1	Zřetelné vymezení prostorů terénním horizontem	(x)	
C.1.2	Zřetelné vymezení prostorů okraji porostů	x	
C.1.3	Zřetelné vymezení prostorů cennou zástavbou		x
C.1.4	Vymezení prostorů více horizonty	x	
C.1.5	Charakteristické průhledy a přítomnost míst panoramatického vnímání krajiny	(x)	
Rysy prostorové struktury			

Vymezení ploch 19-Sv/p a 20-Du dle změny č. 1 Územního plánu Čelistná
Hodnocení vlivu na krajinný ráz dle § 12 zákona č. 114/1992 Sb.

C.1.6	Maloplošná struktura (mozaika drobných ploch a prostorů s převažujícím přírodním charakterem)	(x)	
C.1.7	Maloplošná struktura (mozaika s výraznými prvky rozptýlené zeleně v zemědělské krajině)	(x)	
C.1.8	Velkoplošná struktura otevřených ploch a větších porostních celků s harmonickým výrazem	x	
Konfigurace liniových prvků			
C.1.9	Zřetelné linie morfologie terénu (horizonty, hrany, hřbetnice atd.)	(x)	
C.1.10	Zřetelné linie vegetačních prvků	x	
C.1.11	Zřetelné linie zástavby		x
Konfigurace bodových prvků			
C.1.12	Přítomnost zřetelných terénních dominant		x
C.1.13	Přítomnost zřetelných architektonických a technických dominant		x
C.1.14	Neobvyklý tvar nebo druh dominanty		x
C.1.15	Přítomnost vedlejších prostorových akcentů		x
C.2	Indikátory přítomných rysů charakteru a identity (souhrnná kritéria)	přítomnost indikátoru v území	
		ANO	NE
Rozlišitelnost			
C.2.1	Výraznost, neopakovatelnost, zapamatovatelnost scenerie		x
C.2.2	Neopakovatelnost krajinných forem		x
C.2.3	Výraznost a nezaměnitelnost významu prvků krajiny ve vizuální scéně	x	
C.2.4	Výraznost či nezaměnitelnost způsobů hospodářského využití krajiny	x	
C.2.5	Kontrast, symetrie, vyvážená asymetrie, gradace, dynamické či statické působení jako výrazný rys krajinné scény	(x)	
Harmonie měřítka krajiny			
C.2.6	Zřetelná harmonie měřítka zástavby bez výrazně měřítkově vybočujících staveb	(x)	
C.2.7	Zřetelný soulad měřítka prostoru a měřítka jednotlivých prvků	(x)	
C.2.8	Dochované tradiční měřítkové vztahy stop hospodářské činnosti a krajiny	(x)	
Harmonie vztahů v krajině			
C.2.9	Soulad forem osídlení a přírodního prostředí	(x)	
C.2.10	Harmonický vztah zástavby a přírodního rámce	x	
C.2.11	Soulad hospodářské činnosti a přírodního prostředí	(x)	
C.2.12	Uplatnění kulturních dominant v krajinné scéně		x
C.2.13	Uplatnění míst s kulturním významem		x
C.2.14	Působivá skladba prvků krajinné scény	x	

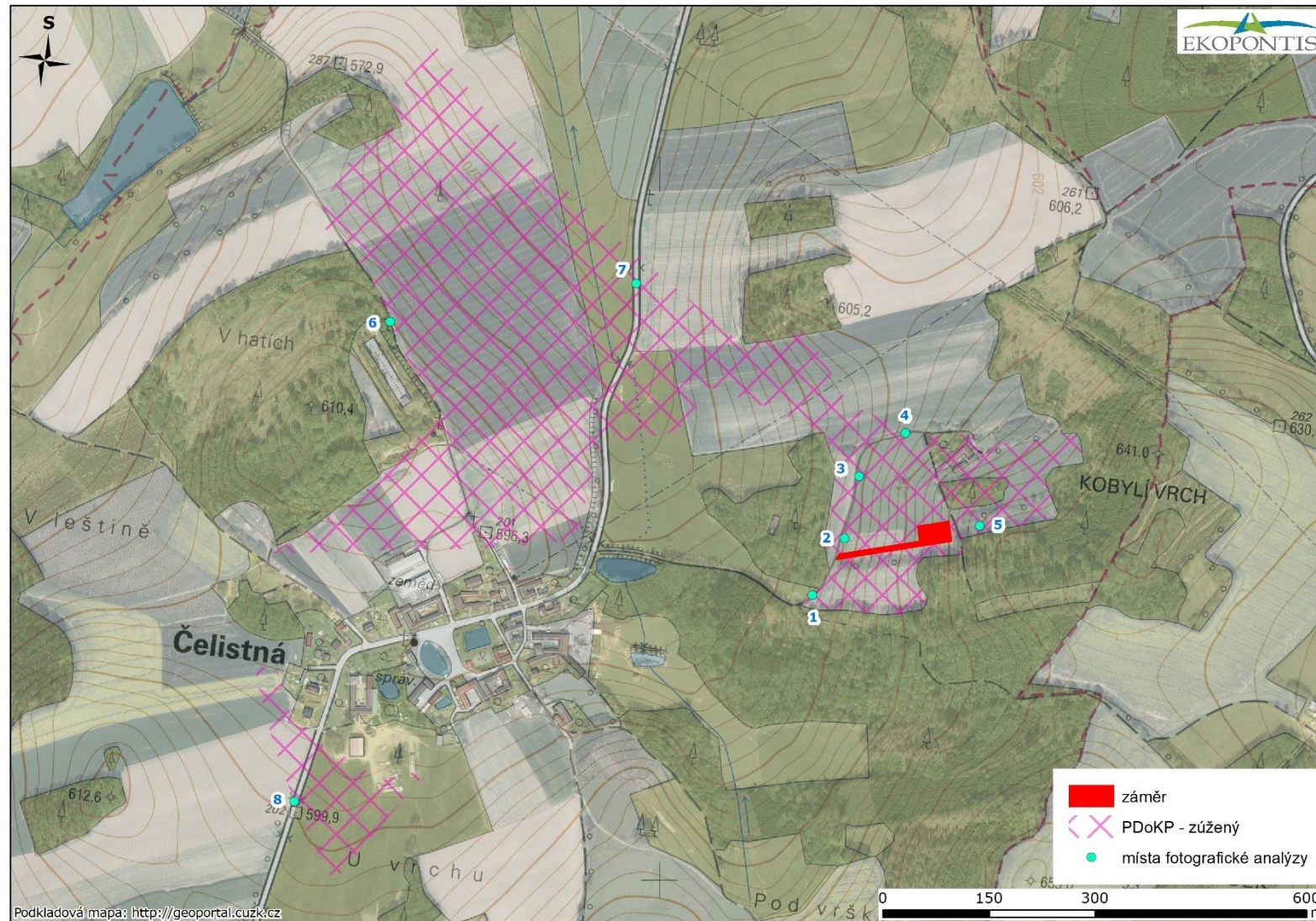
pozn.: „(x)“ daný indikátor lze v území považovat pouze za částečně přítomný

3.3.3 Identifikované znaky vizuální charakteristiky KR

Znaky vizuální scény – prvky a jejich vzájemná konfigurace v krajinné scéně a jejich struktury se mohou projevat čitelností, výrazností a nezaměnitelností znaků krajinné scény.

Prostorové členění a vizuální charakteristika

Prostorové členění a vizuální charakteristika jsou podrobně řešeny již v kapitole obecné vizuální charakteristiky (kapitola 3.3.1), stejně tak vztah prostoru vůči referenčním bodům a trasám vnímání krajiny. Shrnutí tohoto je pak předloženo v rámci tabulky a fotografické analýzy prostoru/pohledových studií níže (viz Tabulka 4, resp. schematicky Obrázek 15 a následně jednotlivě Obrázek 16 až Obrázek 23).



Obrázek 15 Fotografická analýza prostoru nejen z míst referenčního vnímání krajiny (blíže viz Obrázek 16 až Obrázek 23)



Obrázek 16 POHLED 1: Blízký pohled do prostoru záměru z místa napojení žluté turistické cesty (typicky referenční trasa vnímání krajiny) na zpevněnou příjezdovou cestu k opuštěnému statku: záměr (pozici schematicky indikuje červená šipka) bude vizuálně značně odcloněn stávajícími prvky dřevinné vegetace v kulturní krajině (zarůstající mez)



Obrázek 17 POHLED 2: Blízký pohled do prostoru záměru ze zpevněné příjezdové cesty k opuštěnému statku (lze vnímat spíše jako nereferenční trasu vnímání krajiny): záměr (pozici schematicky indikuje červená šipka) se bude vizuálně uplatňovat ve vyšších partiích lučních porostů, resp. pastvin v prostoru mezi zarůstajícími mezemi; podél meze (v pravé části pohledu) bude vedena příjezdová cesta



Obrázek 18 POHLED 3: Blízký pohled do prostoru záměru ze zpevněné příjezdové cesty k opuštěnému statku (lze vnímat spíše jako nereferenční trasu vnímání krajiny): záměr (pozici schematicky indikuje červená šipka) se bude vizuálně uplatňovat ve vyšších partiích lučních porostů, resp. pastvin v prostoru mezi zarůstajícími mezemi; v popředí lesních porostů v prostoru Kobylího vrchu



Obrázek 19 POHLED 4: Blízký pohled do prostoru záměru ze zpevněné příjezdové cesty k opuštěnému statku (lze vnímat spíše jako nereferenční trasu vnímání krajiny): záměr (pozici schematicky indikuje červená šipka) se bude vizuálně uplatňovat ve vyšších partiích lučních porostů, resp. pastvin v prostoru mezi zarůstajícími mezemi; v popředí lesních porostů v prostoru Kobylího vrchu



Obrázek 20 POHLED 5: Blízký pohled do prostoru záměru z lučních porostů, resp. pastvin za prostorem záměru (Ize vnímat jako zcela nereferenční prostor vnímání krajiny, neboť se nenaskytne žádnému uživateli krajiny): záměr (pozici schematicky indikuje červená šipka) se bude vizuálně uplatňovat v rámci otevřených partií v prostoru mezi zarůstajícími mezemi



Obrázek 21 POHLED 6: Dálkový pohled do prostoru záměru z místa vedení žluté turistické cesty (typicky referenční trasa vnímání krajiny) intenzivně využívanou zemědělskou krajinou mezi Čelistnou a Libkovou Vodou: záměr (pozici schematicky indikuje červená šipka) se bude vizuálně uplatňovat ve vyšších partiích lučních porostů, resp. pastvin v prostoru mezi zarůstajícími mezemi; v popředí lesních porostů v prostoru Kobyliho vrchu



Obrázek 22 POHLED 7: Dálkový pohled do prostoru záměru z místa vedení silnice III. třídy (méně typická referenční trasa vnímání krajiny) mezi Čelistnou a Rynářcem: záměr (pozici schematicky indikuje červená šipka) se bude vizuálně uplatňovat ve vyšších partiích lučních porostů, resp. pastvin v prostoru mezi zarůstajícími mezemi; v popředí lesních porostů v prostoru Kobylího vrchu



Obrázek 23 POHLED 8: Dálkový pohled do prostoru záměru z místa vedení silnice III. třídy (méně typická referenční trasa vnímání krajiny) mezi Čelistnou a Vlášenicemi - Drbohlavami: záměr (pozici schematicky indikuje červená šipka) se bude prakticky zcela vizuálně odcloněn stávajícími prvky dřevinné vegetace v kulturní krajině i prvky lesa (určitá vizuální spojitost s územím záměru byla zjištěna pouze při použití dalekohledu – drobné „okénko“ v jinak zapojené dřevinné vegetaci)

V PDoKP je možno identifikovat následující hlavní znaky vizuální charakteristiky – viz Tabulka 4.

Tabulka 4 Standardizovaná tabulka identifikace a klasifikace hlavních znaků vizuální charakteristiky krajinného rázu

C.3	Identifikované hlavní znaky vizuální charakteristiky	klasifikace znaků		
		dle projevu	dle významu	dle cennosti
		+ pozitivní O neutrální - negativní	xxx zásadní xx spouštějící x doplňující	xxx jedinečný xx význačný x běžný
C.3.1	různorodý pahorkatinný georeliéf se zastoupením harmonické lesozemědělské krajiny – okrouhlá plochá sníženina Pelhřimovska v dílčím území na ose zemědělsky intenzivně a převážně velkoplošně využívaného údolí bezejmenného pravostranného přítoku Vlášnického potoka	+	xxx	x
C.3.2	nezřetelné ohraničení krajinné scény zalesněnými vrchy a svahy pahorkatiny převážně bez dominantních kopců regionálního významu (ty až značně vzdálené za hranicí ObKR)	+	xxx	x
C.3.3	vizuální uplatnění lokálních dominant nepravidelně zalesněných svahů Kobylího vrchu (641 m n. m.), Hrádku (658 m n. m.), Holého kopce (627 m n. m.) a kopce v lokalitě V Hatích (610 m n. m.)	+	xx	x
C.3.4	vizuální uplatnění vnitřní makrostruktury prostoru tvořené převážně relativně velkými/scelenými bloky orné půdy	O	xxx	x
C.3.5	vizuální uplatnění vnitřní mikrostruktury prostoru orné půdy tvořené drobnými lesními porosty či nelesními převážně liniovými prvky krajinné zeleně	+	xx	x
C.3.6	vizuální uplatnění centrální části PDoKP s přítomností méně intenzivních prvků využívání zemědělské půdy – lokální zachovalost lučních porostů ve vazbě na koryto bezejmenného pravostranného přítoku Vlášnického potoka	+	x	x
C.3.7	vizuální uplatnění východní části PDoKP s přítomností méně intenzivních prvků využívání zemědělské půdy – luční porosty a pastviny s fragmenty mezí a remízku západně ukloněných svahů Kobylího vrchu	+	xx	x
C.3.8	vizuální uplatnění zástavby obce Čelistná	O	x	x
C.3.9	vizuální uplatnění zástavby obce Libkova Voda	O	x	x
C.3.10	vizuální uplatnění zemědělských areálů	-	x	x
C.3.11	vizuální uplatnění elektrického vedení trasovaného napříč údolím bezejmenného pravostranného přítoku Vlášnického potoka	-	x	x
C.3.12	vizuální uplatnění opuštěného statku	*3	x	x
C.3.13	vizuální uplatnění silnice III. třídy pouze místy doprovázené dřevinami	O	x	x
C.3.14	velké měřítko otevřené zemědělsky intenzivně využívané krajiny	O až +	xxx	x
C.3.15	malé až střední měřítko v prostoru luk a pastvin v bezprostředním okolí záměru	+	xx	x

³ Hodnocení projevu znaku velmi závisí na úhlu pohledu, přičemž lze vnímat působení na škále od negativního projevu (při vnímání zejména stávajícího chátrajícího stavu apod.) po pozitivní projev (při vnímání spíše kulturní a historické návaznosti samotné přítomnosti statku v území a jeho doprovodné vegetace)

4 POSOUZENÍ MÍRY VLIVU ZÁMĚRU NA IDENTIFIKOVANÉ ZNAKY A HODNOTY

4.1 Vliv záměru na zákonná kritéria krajinného rázu

4.1.1 Vliv na rysy a hodnoty přírodní charakteristiky

Míru zásahů záměru do některých znaků a hodnot přírodní charakteristiky KR, indikovaných přítomností (či nepřítomností) standardizovaných indikátorů, ukazuje následující tabulka (viz Tabulka 5).

Tabulka 5 Standardizovaná tabulka přítomnosti indikátorů hodnot přírodní charakteristiky – posouzení míry vlivu

A.1	Indikátory přítomnosti hodnot přírodní charakteristiky	přítomnost indikátoru v území		vliv záměru
		ANO	NE	
A.1.1	Přítomnost národního parku (NP) vč. ochranného pásma		x	/
A.1.2	Přítomnost chráněné krajinné oblasti (CHKO)		x	/
A.1.3	Přítomnost národní přírodní rezervace (NPR) vč. ochranného pásma		x	/
A.1.4	Přítomnost národní přírodní památky (NPP) vč. ochranného pásma		x	/
A.1.5	Přítomnost přírodní rezervace (PR) vč. ochranného pásma		x	/
A.1.6	Přítomnost přírodní památky (PP) vč. ochranného pásma		x	/
A.1.7	Přítomnost evropsky významné lokality (EVL) sítě Natura 2000		x	/
A.1.8	Přítomnost ptačí oblasti (PO) sítě Natura 2000		x	/
A.1.9	Přítomnost památného stromu vč. ochranného pásma		x	/
A.1.10	Přítomnost přírodního parku (dle §12 zák. 114/1992 Sb.)		x	/
A.1.11	Přítomnost skladebných prvků ÚSES	x		O
A.1.12	Přítomnost významných krajinných prvků (VKP)	x		O

pozn.: žádný zásah „O“, resp. „/“ (v případě, že indikátor v území není přítomen), slabý zásah „X“, středně silný zásah „XX“, silný zásah „XXX“, velmi silný zásah „XXXX“

Vzhledem k charakteru záměru, situovaného výhradně v rámci spíše extenzivně využívaných lučních porostů, platí, že ve vztahu k přítomným indikátorům hodnot přírodní charakteristiky a ve vztahu k přítomným znakům přírodní charakteristiky je zásah území v mnohém indiferentní, resp. zásah lučních porostů lze potenciálně vnímat až jako slabý zásah do tohoto znaku přírodní charakteristiky krajinného rázu území, avšak v kontextu širších krajinných struktur, resp. předpokládaného úbytku plochy z celkové plochy lučních porostů v této části PDoKP, zcela okrajový. Pro uvedené je rovněž podstatné, že záměr potenciálně umožní pokračování pastevního využívání území, které je tedy přímo podmíněno zachováním dostatečné plochy zdejších luk. Prvky lesa ani nelesní krajinné zeleně, nacházející se v blízkosti záměru, nejsou záměrem dotčeny, neboť se nacházejí za hranicí plochy záměru. Prvky ÚSES reprezentuje na nejbližším kontaktu se záměrem LBK 3 směřující jako součást mezofilní větve místního ÚSES z LBC 3 U Čelistné přes jednotlivé lesní celky východně od záměru směrem k severu. Tento biokoridor nebude záměrem dotčen.

Celkově lze vlivy na rysy a hodnoty přírodní charakteristiky krajinného rázu identifikovat jako slabé, což obecně odpovídá situaci lokalizace v hrubých rysech bodového záměru pouze v rámci zanedbatelné plochy určitého znaku přírodní charakteristiky krajinného rázu, resp. situaci, kdy záměrem není zasažen některý cenností význačný či dokonce jedinečný znak přírodních charakteristiky krajinného rázu přítomný v rámci prostoru pouze na omezené ploše. V této situaci je

pro celkové hodnocení únosnosti záměru stěžejní zejména ovlivnění znaků vizuální charakteristiky krajinného rázu, do kterých se znaky přírodní charakteristiky krajinného rázu, přítomné v rámci prostoru mimo území přímých (fyzických) zásahů záměru, vtiskávají.

Vliv na rysy a hodnoty přírodní charakteristiky

slabý

4.1.2 Vliv na rysy a hodnoty kulturní a historické charakteristiky

Míru zásahů záměru do některých znaků a hodnot kulturní a historické charakteristiky KR, indikovaných přítomností (či nepřítomností) standardizovaných indikátorů, ukazuje následující tabulka (Tabulka 6).

Tabulka 6 Standardizovaná tabulka přítomnosti indikátorů hodnot kulturní a historické charakteristiky – posouzení míry vlivu

B.1	Indikátory přítomnosti hodnot kulturní a historické charakteristiky	přítomnost indikátoru v území		vliv záměru
		ANO	NE	
B.1.1	Přítomnost národní kulturní památky (NKP) vč. památkového ochranného pásma (POP)		x	/
B.1.2	Přítomnost archeologické památkové rezervace (vč. navrhované a POP)		x	/
B.1.3	Přítomnost městské památkové rezervace (MPR) (vč. navrhované a POP)		x	/
B.1.4	Přítomnost vesnické památkové rezervace (VPR) (vč. navrhované a POP)		x	/
B.1.5	Přítomnost městské památkové zóny (MPZ) (vč. navrhované a POP)		x	/
B.1.6	Přítomnost vesnické památkové zóny (VPZ) (vč. navrhované a POP)		x	/
B.1.7	Přítomnost krajinné památkové zóny (KPZ) (vč. navrhované)		x	/
B.1.8	Přítomnost kulturní nemovité památky (KNP) (vč. navrhované a POP)		x	/

pozn.: žádný zásah „O“, resp. „/“ (v případě, že indikátor v území není přítomen), slabý zásah „X“, středně silný zásah „XX“, silný zásah „XXX“, velmi silný zásah „XXXX“

Vzhledem k charakteru záměru a jeho lokalizaci v rámci spíše extenzivně využívaných lučních porostů bez vazeb na území zástavby obce Čelistná platí, že ve vztahu k přítomným indikátorům hodnot kulturní a historické charakteristiky a ve vztahu k přítomným znakům kulturní a historické charakteristiky dochází k zásahu stávající volné kulturní krajiny. Tento znak kulturní a historické charakteristiky v daném území sice nabývá pouze běžné cennosti, avšak obecně jakékoliv návrhy rozšiřování zástavby do volné krajiny je třeba posuzovat s maximální pozorností. Avšak jakkoliv se v území záměru jedná o volnou kulturní krajinu, nelze opomenout skutečnost přítomnosti statku v území cca 100 m severně od území záměru, který je v současné době opuštěn a chátrá již několik desetiletí. Tedy historie zdejšího kulturního bezlesí je dlouhodobě spjata s osídlením této části PDoKP, které se přímo promítlo do stávajících krajinných struktur. Toto osídlení a s ním související krajinné struktury kulturní krajiny přitom nelze vnímat nikterak negativně, resp. právě naopak přiměřená míra intenzity vstupu lidské energie kultivující krajinu je žádoucí tak, aby nedocházelo k zarůstání krajiny, čím by došlo k setření struktur historické charakteristiky kulturní krajiny. Záměr v jistých ohledech navazuje na znak zdejšího osídlení, byť samozřejmě spíše ve volném duchu, resp. lze předpokládat spíše architekturu vnímající vazby na zdejší přírodní a kulturní hodnoty v optice 21. století.

Vazba (zemědělského) využívání zdejšího území na samostatně stojící obytný objekt tedy apriori není v konfliktu se znaky a hodnotami kulturní a historické charakteristiky krajinného rázu. Toto tvrzení lze podpořit znalostí nedávné historie zdejší kulturní krajiny, kdy bylo krajinářsky v mnoha ohledech negativnímu zarůstání zdejších luk zabráněno právě činností majitele záměrem řešeného pozemku. Snahy o promítnutí budoucího architektonického ztvárnění záměru do hodnocení lze často vnímat na samé hranici legislativního rámce § 12 zákona č. 114/1992 Sb., neboť jsou v mnohém zatíženy subjektivními prvky vnímání. V případě řešeného záměru se lze pro účely § 12 bez bližších architektonických analýz ztotožnit, resp. z hlediska ochrany krajinného rázu nerozporovat základní koncepci využití záměrem navrhovaných ploch. Obecně však pro dané území dále není v optice § 12 nutné významně akcentovat architektonická hlediska z důvodu vazby záměru na cenné lokality zástavby, resp. cennou lidovou architekturu, jejíž přítomnost by znamenala potřebu výrazně těsnějšího provázání prvků nově navrhovaného objektu s prvky tradiční architektury. Záměrem navrhované plochy je tak třeba s hlavním důrazem podrobit analýze vizuálních vlivů tak, jak je mj. na základě pohledových studií činěno v kapitole 4.1.6. Na jejím podkladě lze zásah území záměrem z hlediska kulturní a historické charakteristiky hodnotit spíše jako slabý, resp. na straně bezpečné nejvýše až středně silný.

Vliv na rysy a hodnoty kulturní a historické charakteristiky

slabý / (středně silný)

4.1.3 Vliv na ZCHÚ

V PDoKP se nevyskytují ZCHÚ. Vzhledem k charakteru a umístění záměru nemohou být ovlivněny ani ZCHÚ za hranicí PDoKP.

Vliv na ZCHÚ

žádný

4.1.4 Vliv na VKP

V PDoKP se vyskytují VKP ze zákona vodní toky (bezejmenný pravostranný přítok Vlášnického potoka) a les (avšak odpovídá spíše prvkům mimolesní krajinné zeleně, tedy charakterem skutečný les spíše ohraničuje PDoKP). Vzhledem k charakteru a umístění záměru nebudou záměrem zasaženy.

Vliv na VKP

žádný

4.1.5 Vliv na kulturní dominanty

V PDoKP se neobjevují kulturní dominanty, k ovlivnění kulturních dominant v rámci PDoKP tedy nedochází. Vzhledem k charakteru a umístění záměru nemohou být ovlivněny ani kulturní dominanty za hranicí PDoKP.

Vliv na kulturní dominanty

žádný

4.1.6 Vliv na estetické hodnoty krajiny, na harmonické měřítko krajiny a vztahy v krajině

Na základě rozboru vizuálních charakteristik a prostorového uspořádání krajiny, na základě skutečností zjištěných terénní rekognoskací a na základě analýzy pohledů nejen z významných míst

vnímání krajiny je možno stanovit předpokládanou míru vlivu záměru na znaky a hodnoty vizuální charakteristiky krajinného rázu. Při tomto postupu byla nemalá míra pozornosti věnována i vizuálním vlivům záměru při průchodu či průjezdu územím mimo typicky referenční body a trasy vnímání krajiny (při uplatnění principu předběžné opatrnosti), neboť v prostoru lze identifikovat pouze omezené množství typicky referenčních bodů a tras vnímání krajiny.

Přítomnost pozitivních znaků a estetických hodnot, harmonického měřítko a vztahů pro pozorovanou krajinnou scénu v rámci PDoKP je patrná v následující standardizované tabulce, která pracuje se soustavou indikátorů důležitých (pozitivních) znaků či hodnot KR, tedy jevů, jejichž přítomnost ukazuje na výraznost krajinného rázu – Tabulka 7. V PDoKP je možno předpokládat následující míru vlivu stavby na hlavní znaky vizuální charakteristiky – Tabulka 8.

Tabulka 7 Standardizovaná tabulka přítomnosti indikátorů znaků nebo hodnot rysů prostorové skladby (analytická a syntetická kritéria) v potenciálně dotčeném krajinném prostoru – posouzení míry vlivu

C.1	Indikátory přítomných znaků nebo hodnot rysů prostorové skladby (analytická kritéria)	přítomnost indikátoru v území		vliv záměru
		ANO	NE	
Charakter vymezení v prostoru				
C.1.1	Zřetelné vymezení prostorů terénním horizontem	(x)		O-X
C.1.2	Zřetelné vymezení prostorů okraji porostů	x		X
C.1.3	Zřetelné vymezení prostorů cennou zástavbou		x	/
C.1.4	Vymezení prostorů více horizonty	x		O
C.1.5	Charakteristické průhledy a přítomnost míst panoramatického vnímání krajiny	(x)		X
Rysy prostorové struktury				
C.1.6	Maloplošná struktura (mozaika drobných ploch a prostorů s převažujícím přírodním charakterem)	(x)		X
C.1.7	Maloplošná struktura (mozaika s výraznými prvky rozptýlené zeleně v zemědělské krajině)	(x)		X
C.1.8	Velkoplošná struktura otevřených ploch a větších porostních celků s harmonickým výrazem	x		O-X
Konfigurace liniových prvků				
C.1.9	Zřetelné linie morfologie terénu (horizonty, hrany, hřbetnice atd.)	(x)		O-X
C.1.10	Zřetelné linie vegetačních prvků	x		X
C.1.11	Zřetelné linie zástavby		x	/
Konfigurace bodových prvků				
C.1.12	Přítomnost zřetelných terénních dominant		x	/
C.1.13	Přítomnost zřetelných architektonických a technických dominant		x	/
C.1.14	Neobvyklý tvar nebo druh dominanty		x	/
C.1.15	Přítomnost vedlejších prostorových akcentů		x	/
C.2	Indikátory přítomných rysů charakteru a identity (souhrnná kritéria)	přítomnost indikátoru v území		vliv záměru
		ANO	NE	
Rozlišitelnost				
C.2.1	Výraznost, neopakovatelnost, zapamatovatelnost scenerie		x	/
C.2.2	Neopakovatelnost krajinných forem		x	/
C.2.3	Výraznost a nezaměnitelnost významu prvků krajiny	x		X

Vymezení ploch 19-Sv/p a 20-Du dle změny č. 1 Územního plánu Čelistná
 Hodnocení vlivu na krajinný ráz dle § 12 zákona č. 114/1992 Sb.

	ve vizuální scéně			
C.2.4	Výraznost či nezaměnitelnost způsobů hospodářského využití krajiny	x		X-XX
C.2.5	Kontrast, symetrie, vyvážená asymetrie, gradace, dynamické či statické působení jako výrazný rys kraj. scény	(x)		X
Harmonie měřítka krajiny				
C.2.6	Zřetelná harmonie měřítka zástavby bez výrazně měřítkově vybočujících staveb	(x)		X
C.2.7	Zřetelný soulad měřítka prostoru a měřítka jednotlivých prvků	(x)		O-X
C.2.8	Dochované tradiční měřítkové vztahy stop hospodářské činnosti a krajiny	(x)		O-X
Harmonie vztahů v krajině				
C.2.9	Soulad forem osídlení a přírodního prostředí	(x)		X
C.2.10	Harmonický vztah zástavby a přírodního rámce	x		X-XX
C.2.11	Soulad hospodářské činnosti a přírodního prostředí	(x)		O
C.2.12	Uplatnění kulturních dominant v krajině scéně		x	/
C.2.13	Uplatnění míst s kulturním významem		x	/
C.2.14	Působivá skladba prvků krajině scéně	x		X

pozn.1: „(x)“ daný indikátor lze v území považovat pouze za částečně přítomný

pozn.2: žádný zásah „O“, resp. „/“ (v případě, že indikátor v území není přítomen), slabý zásah „X“, středně silný zásah „XX“, silný zásah „XXX“, velmi silný zásah „XXXX“

Tabulka 8 Standardizovaná tabulka identifikace a klasifikace hlavních znaků vizuální charakteristiky krajinného rázu – posouzení míry vlivu

C.3	Identifikované hlavní znaky vizuální charakteristiky	klasifikace znaků			vliv záměru
		dle projevu	dle významu	dle ceny	
		+ pozitivní O neutrální - negativní	xxx zásadní xx spoluurčující x doplňující	xxx jedinečný xx význačný x běžný	O žádný X slabý XX středně silný XXX silný XXXX stírající
C.3.1	různorodý pahorkatinný georeliéf se zastoupením harmonické lesozemědělské krajiny – okrouhlá plochá sníženina Pelhřimovska v dílčím území na ose zemědělsky intenzivně a převážně velkoplošně využívaného údolí bezejmenného pravostranného přítoku Vlášnického potoka	+	xxx	x	O
C.3.2	nezřetelné ohraničení krajině scény zalesněnými vrchy a svahy pahorkatiny převážně bez dominantních kopců regionálního významu (ty až značně vzdálené za hranici ObKR)	+	xxx	x	O-X
C.3.3	vizuální uplatnění lokálních dominant nepravidelně zalesněných svahů Kobylího vrchu (641 m n. m.), Hrádku (658 m n. m.), Holého kopce (627 m n. m.) a kopce v lokalitě V Hatích (610 m n. m.)	+	xx	x	O-X
C.3.4	vizuální uplatnění vnitřní makrostruktury prostoru tvořené převážně relativně	O	xxx	x	O

Vymezení ploch 19-Sv/p a 20-Du dle změny č. 1 Územního plánu Čelistná
 Hodnocení vlivu na krajinný ráz dle § 12 zákona č. 114/1992 Sb.

C.3	Identifikované hlavní znaky vizuální charakteristiky	klasifikace znaků			vliv záměru
		dle projevu	dle významu	dle ceny	
		+ pozitivní O neutrální - negativní	xxx zásadní xx spouštějící x doplňující	xxx jedinečný xx význačný x běžný	O žádný X slabý XX středně silný XXX silný XXXX stírající
	velkými/scelenými bloky orné půdy				
C.3.5	vizuální uplatnění vnitřní mikrostruktury prostoru orné půdy tvořené drobnými lesními porosty či nelesními převážně liniiovými prvky krajinné zeleně	+	xx	x	O
C.3.6	vizuální uplatnění centrální části PDoKP s přítomností méně intenzivních prvků využívání zemědělské půdy – lokální zachovalost lučních porostů ve vazbě na koryto bezejmenného pravostranného přítoku Vlášnického potoka	+	x	x	O
C.3.7	vizuální uplatnění východní části PDoKP s přítomností méně intenzivních prvků využívání zemědělské půdy – luční porosty a pastviny s fragmenty mezi a remízky západně ukloněných svahů Kobylího vrchu	+	xx	x	X-XX
C.3.8	vizuální uplatnění zástavby obce Čelistná	O	x	x	O
C.3.9	vizuální uplatnění zástavby obce Libkova Voda	O	x	x	O
C.3.10	vizuální uplatnění zemědělských areálů	-	x	x	O
C.3.11	vizuální uplatnění elektrického vedení trasovaného napříč údolím bezejmenného pravostranného přítoku Vlášnického potoka	-	x	x	O
C.3.12	vizuální uplatnění opuštěného statku	*4	x	x	X
C.3.13	vizuální uplatnění silnice III. třídy pouze místy doprovázené dřevinami	O	x	x	O
C.3.14	velké měřítko otevřené zemědělsky intenzivně využívané krajiny	O až +	xxx	x	O
C.3.15	malé až střední měřítko v prostoru luk a pastvin v bezprostředním okolí záměru	+	xx	x	O-X

Z výše uvedených tabulek je patrné, že krajina, ve které je záměr navržen, se vyznačuje výskytem mnoha standardizovaných indikátorů pozitivních hodnot krajinného rázu. Krajina jako celek vyniká vizuální atraktivitou a estetickou působivostí. Ve smyslu § 12 zákona č. 114/1992 Sb. jsou v této krajině přítomny estetické hodnoty, harmonické měřítko a harmonické vztahy. Některé z těchto hodnot mohou být záměrem dotčeny, nejvýše však slabě až středně silně, přičemž při identifikaci této míry dotčení je uplatněn princip předběžné opatrnosti, neboť při aplikaci přísnějšího principu nebyla opomenuta ani pozornost bodům nereferenčního či omezeně referenčního vnímání krajiny, a rovněž byla snaha využít plnou nabízenou škálu hodnocení vlivů – žádný / slabý / středně silný / silný

⁴ Hodnocení projevu znaku velmi závisí na úhlu pohledu, přičemž lze vnímat působení na škále od negativního projevu (při vnímání zejména stávajícího chátrajícího stavu apod.) po pozitivní projev (při vnímání spíše kulturní a historické návaznosti samotné přítomnosti statku v území a jeho doprovodné vegetace)

/ stírající – a postihnout tak mnohdy drobné rozdíly v dotčení jednotlivých indikátorů znaků a hodnot rysů prostorové skladby a hlavních znaků vizuální charakteristiky krajinného rázu.

Obecně platí, že v případě, kdy v určitém prostoru je přítomen větší počet jevů, které jsou pozitivními znaky a hodnotami jednotlivých charakteristik krajinného rázu (zde typicky znaky a hodnoty harmonické lesozemědělské krajiny), jsou rizika zásahů krajinného rázu významná; na druhou stranu však také platí, že zásah do některých z těchto znaků a hodnot je možno posuzovat mírněji, protože stabilita krajinného rázu je zde větší. Při tomto však samozřejmě platí, že žádný z těchto znaků a hodnot by neměl být v krajině zasažen silným či dokonce stírajícím vlivem, a pokud se jedná o znak a hodnotu dle významu zásadní pro charakter krajiny, tak v zásadě ani vlivem středně silným. Rozdílnost názorů různých posuzovatelů však může vycházet především právě z rozdílné hranice mezi slabým, středně silným a silným vlivem. Rozdílná hranice nejčastěji tkví ve vnímání navrhovaného záměru jakožto součásti krajiny (kde bývá vliv slabší a přijatelnější) nebo pouze jako součásti dílčí krajinné scenerie (kde bývá vliv silnější a průkaznější). Právě z těchto důvodů byla v této studii věnována velká pozornost fotografickým analýzám prostoru/pohledovým studiím z referenčních, částečně referenčních i zcela nereferenčních bodů a tras vnímání krajiny (viz kapitola 3.3.3), pro vyhodnocení, zda je oprávněné, aby v celkové formulaci únosnosti převážila hlediska vnímání záměru jakožto součásti krajiny v širších krajinných souvislostech (celkové panoramatické pohledy), či je nutné akcentovat dílčí krajinné scenerie.

Z hlediska dikce zákona č. 114/1992 Sb. je nutné vážít významnost vlivů záměru v rámci dílčích krajinných scenerií vlivy vnímanými v rámci celkového kontextu krajiny, příp. zohlednit i referenční významnost jednotlivých pohledů identifikovaných v rámci celého PDoKP. V případě posuzovaného záměru přitom platí, že pohledovými studii bylo prokázáno, že vzhledem k charakteru území a lokalizaci záměru jsou s výjimkou relativně blízkých Z až SZ pohledů ze zpevněné příjezdové cesty k opuštěnému statku vizuální vlivy záměru patrné pouze v omezené míře. V blízkém a zároveň typicky referenčním JZ pohledu z místa napojení žluté turistické cesty na zpevněnou příjezdovou cestu k opuštěnému statku (POHLED 1) je to dáno prvky dřevinné vegetace v kulturní krajině (zarůstající mez). Ve vzdálených a stejně tak typicky referenčních Z až SZ pohledech z místa vedení žluté turistické cesty intenzivně využívanou zemědělskou krajinou mezi Čelistnou a Libkovou Vodou (POHLED 6) je to dáno převážně vzdáleností místa pohledu od záměru (vždy 700 m a více), díky které bude vnímáno převážně hmotou nekonfliktní ztvárnění záměru, zatímco architektonické detaily (potenciálně konfliktní v závislosti na subjektivní vnímání uživatele krajiny) již budou spíše unikat pozornosti. S ohledem na hlediska potenciálních vizuálních vlivů v pohledech z této typicky referenční trasy je vhodné doporučit výsadby místních/starých odrůd ovocných dřevin na pokračování linie zarůstající meze na SZ hranici pozemku p.č. 632 a 634/1 v k.ú. Čelistná. Tato výsadba tak dále sníží vizuální uplatnění záměru (nejen) v dálkových pohledech, resp. omezí možnosti uplatnění některých architektonických detailů záměru, které mohou být potenciálně konfliktní zejména v závislosti na subjektivní vnímání uživatele krajiny. V obdobném duchu lze spíše volně doporučit pokračování pastvy ovcí, kterou vlastník předmětných pozemků v prostoru lučních porostů západních svahů Kobylího vrchu realizuje již několik let, byť v případě tohoto aspektu využití území je sledováno spíše významové, nikoliv vizuální začlenění.

Pro všechny pohledy – blízké i vzdálené – pak platí, že základní rysy prostorové struktury východní části PDoKP s přítomností méně intenzivních prvků využívání zemědělské půdy (luční porosty a pastviny s fragmenty mezí a remízků západně ukloněných svahů Kobylího vrchu) budou záměrem dotčeny slabě až středně silně, resp. slabé vlivy lze vnímat v kontextu širších krajinných souvislostí

(a při zohlednění referenční významnosti vnímání) a až středně silné vlivy při akcentu pouze některých blízkých dílčích krajinných scenerií, které však při výsledné formulaci vlivů nepřevažují zejména vzhledem ke skutečnosti, že tyto dílčí krajinné scenerie budou vnímány pouze z významem nereferenční trasy.

Vliv na estetické hodnoty

slabý

Vliv na harmonické měřítko krajiny

žádný / slabý

Vliv na harmonické vztahy v krajině

slabý / (středně silný)

5 ZÁVĚR

Na základě hodnocení vlivu záměru na pozitivní hodnoty a významné rysy jednotlivých charakteristik krajinného rázu a estetické a prostorové vztahy a hodnoty je možno odpovědět na tři standardní otázky:

A. Vyznačuje se ráz krajiny v prostoru dotčeném vlivem záměru znaky přírodní, kulturní a historické charakteristiky KR a hodnotami estetickými, mají přítomné znaky a hodnoty jedinečný význam?

Ráz krajiny v PDoKP se vyznačuje přítomností znaků přírodní charakteristik KR i znaků kulturní a historické charakteristiky. Přírodní a kulturní a historické charakteristiky se vtiskávají do charakteristik vizuálních/estetických hodnot, pro všechny pak platí, že svou cenností nedosahují význačného či dokonce jedinečného významu.

B. Pokud jsou přítomny znaky jedinečného a neopakovatelného významu, bude do nich záměr nepříznivě zasahovat a jakou měrou?

Záměr, vzhledem ke svému charakteru a vzhledem k charakteru dotčeného území, přímo (fyzicky) ani nepřímo (vizuálně) nezasahuje do znaků, které nabývají jedinečného či neopakovatelného významu. Tyto znaky se v rámci PDoKP vůbec nevyskytují a nejsou přítomny ani za hranicemi PDoKP v potenciální sféře vizuálních vlivů.

C. Ovlivní navrhovaná změna podstatným způsobem krajinná panoramata, bude zasahovat do cenných dílčích scenerií?

Vzhledem k charakteru a umístění záměru budou ovlivněny především dílčí scenerie. Realizace záměru bude jistě představovat změnu KR (i cenných dílčích krajinných scenerií), nikoliv však – vzhledem k charakteru záměru a omezeným možnostem jeho vizuálního uplatnění v krajině převážně v širších krajinných souvislostech – k prostorovému snížení či setření cenných hodnot stávající krajiny.

Záměr bude vnímán jako nová součást kulturní krajiny lučních porostů a pastvin s fragmenty mezi a remízků západně ukloněných svahů Kobylího vrchu, přičemž v hodnocení nebyl shledán v podstatných aspektech významný rozpor s výstupy „Strategie ochrany krajinného rázu kraje Vysočina“ (STUDIO B&M 2008).

Na základě hodnocení vlivu záměru lze shrnout, že jeho realizace by znamenala následující zásah do kritérií krajinného rázu uvedených v § 12 odst. 1 zákona č. 114/1992 Sb., o ochraně přírody a krajiny, v platném znění – viz Tabulka 9.

Tabulka 9 Standardizovaná tabulka vlivu na zákonná kritéria krajinného rázu

zákonná kritéria krajinného rázu (§12 zákona)	vliv záměru
Vliv na rysy a hodnoty přírodní charakteristiky	slabý
Vliv na rysy a hodnoty kulturní charakteristiky	slabý / (středně silný)
Vliv na ZCHÚ	žádný
Vliv na VKP	žádný
Vliv na kulturní dominanty	žádný
Vliv na estetické hodnoty	slabý
Vliv na harmonické měřítko krajiny	žádný / slabý
Vliv na harmonické vztahy v krajině	slabý / (středně silný)

Záměr je navržen s ohledem na kritéria ochrany krajinného rázu dle § 12 zákona 114/1992 Sb., o ochraně přírody a krajiny, v platném znění, a je proto vyhodnocen jako únosný zásah do krajinného rázu chráněného dle zákona. Ve vztahu k § 12 zákona tedy záměr nevyžaduje realizaci zmírňujících/kompenzačních opatření, resp. z hlediska vizuálních vlivů je vhodné v jednotlivých stupních přípravy záměru respektovat zejména návrh výsadby místních/starých odrůd ovocných dřevin na pokračování linie zarůstající meze na SZ hranici pozemku p.č. 632 a 634/1 v k.ú. Čelistná; stejně tak lze podpořit pokračování pastvy ovcí, kterou vlastník předmětných pozemků v prostoru lučních porostů západních svahů Kobylího vrchu realizuje již několik let.

V Brně dne 9. 9. 2021

Mgr. et Ing. Petr Švehlík

držitel autorizace k provádění hodnocení ve smyslu § 67 podle § 45i zákona č. 114/1992 Sb. (č.j. MZP/2021/610/1696)

absolvent akreditovaného programu „Ochrana krajinného rázu dle §12 zák. č. 114/1992 Sb.; Identifikace a klasifikace znaků krajinného rázu a užití výsledků případového a preventivního hodnocení v rozhodovacích a plánovacích procesech“, ČVUT Praha, 2017

POUŽITÉ ZDROJE

- BUKÁČEK, R. & MATĚJKA P. a kol. (1997): Metodika hodnocení krajinného rázu, SCHKO ČR.
- STUDIO B&M (2008): Strategie ochrany krajinného rázu kraje Vysočina. Dostupné online na:
<https://www.kr-vysocina.cz/strategie-ochrany-krajinneho-razu-kraje-vysocina/d4016899/p1=56618>
- CULEK, M. (ed.) a kol. (2013): Biogeografické regiony České republiky. Brno: Masaryková univerzita.
- DEMEK, J. & MACKOVČIN, P. (eds.) a kol. (2006): Hory a nížiny. Zeměpisný lexikon ČR. Brno: AOPK ČR.
- KUPKA, J. (2013): Využití archivních map při identifikaci znaků krajinného rázu na příkladu Osovska. In: Ochrana kulturní krajiny. Praha: ČVUT, s. 57-77.
- Mapový portál Seznam (<http://www.mapy.cz>)
- Mapový server AOPK ČR (<http://mapy.nature.cz>)
- Mapový server HEIS VÚV
(https://heis.vuv.cz/data/webmap/isapi.dll?map=mp_heis_voda&TMPL=MAPWND_MAIN)
- Mapový portál CENIA (<http://geoportal.cenia.cz>)
- Mapová aplikace Laboratoře geoinformatiky UJEP (<http://oldmaps.geolab.cz>)
- Mapová aplikace České geologické služby (<http://www.geology.cz/extranet/mapy/mapy-online/mapove-aplikace>)
- MÍCHAL, I. (ed.) (1998): Hodnocení krajinného rázu – návrh metodického doporučení. AOPK ČR.
- Místopisný průvodce po České republice (<https://www.mistopisy.cz>)
- SLAVÍK, B. (1988): Regionálně fyto geografické členění. In: Květena ČSR I., Academia, Praha, mapová příloha.
- Ústřední seznam kulturních nemovitých památek, NPÚ (<http://monumnet.npu.cz>)
- VOREL, I., BUKÁČEK, R., MATĚJKA, P., CULEK, M. & SKLENIČKA, P. (2004): Posouzení vlivu navrhované stavby, činnosti nebo změny využití území na krajinný ráz (metodický postup). Praha.
- VOREL, I. (ed.) et al. (2006), Krajinný ráz a východiska jeho hodnocení. Praha: Nakladatelství Naděžda Skleničková.
- VOREL, I. & KUPKA, J. (2009): Metoda posouzení vlivu navrhované stavby, činnosti nebo změny využití území na krajinný ráz. EIA – IPPC – SEA; roč. XIV, č. 2, s. 7–14.
- VOREL, I. & KUPKA, J. (2011): Krajinný ráz. Identifikace a hodnocení. Praha: ČVUT.
- Zastupitelstvo kraje Vysočina (2020): ZÚR kraje Vysočina – stav po aktualizaci č. 7. Dostupné online na:
<https://www.kr-vysocina.cz/zasady-uzemniho-rozvoje-kraje-vysocina/ds-300412/p1=37753>